

# 2013 年度香港・マカオ日本語能力試験実施報告

劉 礪志

日本語能力試験実施委員会 担当理事

## 1. はじめに

日本語能力試験（JLPT）は 2009 年より年 2 回（7 月と 12 月）の実施となり、翌年の 2010 年より 1 級－4 級から N1－N5 へと呼び方の変更とともに N3 レベルが新設されたという新たなカタチになった。この年より応募者が年々減少していく傾向に見える。最初はもしかすると、新しくなった試験に対し何か不安な気持ちによって回避しようとするのではないかと予想していた。だが、2010 と 2011 年の 2 年間のデータを 2009 年のと見比べると確かに顕著な減少だったが、全体的数字で考えると「安定している」とも言える【表 1】。ということは、必ずしも応募意欲に新試験によって影響をもたらしたとは限らない。むしろ、2006 年から 2009 年までの 4 年間は人たちがとくに日本に対する関心が高まることによって、日本語学習への意欲がかきたてられ、試験に応募する学習者もそれにともなって急激に増加してきたことがはっきりしている。やはり「日本に対する関心が低下する」により応募者が減りつつある現状につながる一つ重要な要因となったのではないだろうか。

ちなみに 2013 年のマカオ地区での JLPT の開催（第二回試験）はマカオ大学のキャンパスの移転により試験一時休止となった。

## 2. 2013 年度の実施に関するデータ

次は 2013 年度日本語能力試験の実施に関する報告である。

### 2. 1 応募手段

センター申し込み（日本語講座、第一日語暨文化學校、日本語教育研究会）のほか、に年々利用率が増えつつある傾向のオンライン申し込み（表 1）が今後の主な応募手段になってくるのもありえそうな気がするが、まったく電子端末やインターネットの利用しない少数派の人たちの為に、センター申し込みの撤去も理屈に合わないところもある。生活スタイルの変化とともに、知らないうちにこの日がいつかやってくるかもしれないが。

**表 1 2005 年～2013 年 応募手段の推移（香港・マカオ）**

年度	ウェブ申込 (香港会場のみ)		センター申込 (香港会場のみ)		応募者数		
	応募者数	比率 (%)	応募者数	比率 (%)	マカオ会場	香港会場	総人数
05 年度	5,653	50.2	5,606	49.8	292	11,259	11,551
06 年度	6,405	47.9	6,967	52.1	339	13,372	13,711
07 年度	7,853	52.0	7,255	48.0	438	15,108	15,546
08 年度	9,282	54.7	7,692	45.3	587	16,974	17,561
09 年度第 1 回	2,575	67.5	1,238	32.5	0	3,813	21,099
09 年度第 2 回	12,910	78.9	3,452	21.1	462	16,362	
10 年度第 1 回	2,836	82.0	623	18.0	0	3,459	14,854
10 年度第 2 回	8,903	82.4	1,902	17.6	295	10,805	
11 年度第 1 回	5,037	83.4	1,000	16.6	0	6,037	14,874
11 年度第 2 回	6,800	82.3	1,467	17.7	285	8,267	
12 年度第 1 回	4,890	82.8	1,019	17.2	0	5,909	13,192
12 年度第 2 回	5,549	82.9	1,142	17.1	296	6,691	
13 年度第 1 回	5,231	89.0	646	11.0	0	5,877	12,546
13 年度第 2 回	6,030	90.4	639	9.6	0	6,669	

## 2. 2 受験料の支払い

オンライン申し込み（表 2）においてのお支払方法として、PPS（電子マネーの一種）の利用が好ましく使用率が顕著である。2013 年より新たに導入したコンビニ支払い（印刷されたバーコードを用いて指定されたコンビニで支払い方法）の利用人数からみると、その利用率が今後 PPS を追い越す傾向に見えそうだ。

**表 2 2009 年～2013 年 ウェブ申込の支払い手段の推移（香港）**

年度	ウェブ申込 人数	PPS で 支払う人数	比率 (%)	コンビニで 支払う人数	比率 (%)	小切手で 支払う人数	比率 (%)
09 年度	12,910	10,458	81.0			2,452	19.0
10 年度第 1 回	2,836	2,319	81.8			517	18.2
10 年度第 2 回	8,903	7,502	84.3			1,401	15.7
11 年度第 1 回	5,037	4,445	88.2			592	11.8
11 年度第 2 回	6,800	5,925	87.1			875	12.9
12 年度第 1 回	4,890	4,355	89.1			535	10.9
12 年度第 2 回	5,549	5,028	90.6			521	9.4
13 年度第 1 回	5,231	3,384	64.7	1,683	32.2	164	3.1
13 年度第 2 回	6,030	3,681	61.0	2,225	36.9	124	2.1

## 2. 3 試験会場

表 3 は 2013 年度試験が行われた会場である。

表 3 2013 年度試験会場リスト (香港)

	会場名	7 月試験	1 2 月試験
1	九龍灣国際展貿中心 G/F, Rotunda 1	○ (N2、N5)	○ (N3、N5)
2	九龍灣国際展貿中心 3/F, Rotunda 2	○ (N2、N5)	○ (N2、N4)
3	九龍灣国際展貿中心 6/F, Rotunda 3	○ (N3、N4)	○ (N2、N5)
4	九龍灣国際展貿中心 7/F, 会議室	×	○ (N1)
5	黄棣珊紀念中学	○ (N1)	○ (N1)
6	銘賢書院	○ (N3、N4)	○ (N3、N4)

## 2. 4 応募者数及び受験者数

表 4 は 2013 年度試験の応募者数及び受験者数のデータである。

2013 年度試験の全体的受験率が 85 パーセント以上を超えている。また、面白いことに以前のデータを見比べると N1 から N4 レベルの受験率が殆ど 85 パーセント以上になっており、N5 レベルのが平均 90 パーセントあることがわかった。なお、試験全体の受験率が 90 パーセントに近いことも昔のとそれほど変わっていない。

表 4 2013 年度応募者数・受験者数と受験率 (香港)

	2013 年 7 月試験			2013 年 12 月試験		
	応募者数	受験者数	受験率(%)	応募者数	受験者数	受験率(%)
N1	1,039	918	88.4	1,287	1,100	85.5
N2	1,251	1,099	87.8	1,427	1,275	89.3
N3	1,191	1,062	89.2	1,303	1,142	87.6
N4	1,304	1,150	88.2	1,396	1,221	87.5
N5	1,092	994	91.0	1,256	1,128	89.8
合計	5,877	5,223	88.9	6,669	5,866	88.0

### 3 応募者に関するデータ

応募者の基本的データ（3.1 項から 3.3 項）のほか、独立行政法人国際交流基金によるアンケート調査（下記 3.4 項から 3.8 項）

- 3.1 性別
- 3.2 年齢
- 3.3 母語
- 3.4 日本学習場
- 3.5 受験目的
- 3.6 職業
- 3.6.1 職業の種類
- 3.7 日本語との接触媒体（メディア）
- 3.8 日本語を使用する相手

が受験願書に設けられており、そこから得られた応募者のデータを次の通りまとめてみた。

#### 3.1 性別

表 5 は応募者の性別の比率データである。

各レベルのとともに試験全体（7 月試験と 12 月試験）の男女比率が、男性が 30 弱で、女性が 70 パーセントに近い数字だった。

表 5 2013 年度 応募者の性別（香港）

	2013 年 7 月試験				2013 年 12 月試験			
	男性 (人)	比率	女性 (人)	比率	男性 (人)	比率	女性 (人)	比率
N1	386	37.2%	653	62.8%	473	36.8%	814	63.2%
N2	437	34.9%	814	65.1%	492	34.5%	935	65.5%
N3	363	30.5%	828	69.5%	416	31.9%	887	68.1%
N4	422	32.4%	882	67.6%	471	33.7%	925	66.3%
N5	370	33.9%	722	66.1%	454	36.1%	802	63.9%
合計	1,978	33.7%	3,899	66.3%	2,306	34.6%	4,363	65.4%

#### 3.2 年齢（応募者年齢分布）

次の図 1 と図 2 はそれぞれ 2013 年度 7 月試験と 12 月試験の応募者の年齢分布データである。

2 回の試験のデータを見ると、共に 20 代から 30 代にかけての応募者がもっとも多く、応募者全体の割合で 7 月試験は 6 割の 3505 人、12 月試験は 7 割近くの 4427 人という、それぞれ一回目と二回目試験の応募者の半分以上を占めた数字だった。

# 2013年度香港・マカオ日本語能力試験実施報告

図1 2013年7月試験 応募者の年齢分布図（香港）

年齢	応募者数					合計
	N1	N2	N3	N4	N5	
10	0	0	0	0	1	1
11	0	0	0	1	4	5
12	0	1	1	0	3	5
13	0	0	2	3	16	21
14	3	0	2	5	20	30
15	1	3	1	11	28	44
16	4	4	9	29	42	88
17	6	10	20	61	43	140
18	18	27	47	45	23	160
19	18	36	37	29	31	151
20	26	77	60	43	51	257
21	44	81	97	65	55	342
22	60	92	94	75	65	386
23	77	113	98	87	47	422
24	78	100	74	70	66	388
25	92	91	66	97	70	416
26	71	61	58	68	58	316
27	57	45	60	59	45	266
28	36	53	44	64	45	242
29	51	49	48	55	42	245
30	49	51	41	50	34	225
31	41	34	39	46	24	184
32	36	34	23	38	32	163
33	31	19	20	30	27	127
34	23	22	31	29	26	131
35	19	25	16	25	17	102
36	18	24	14	23	11	90
37	18	14	17	16	21	86
38	21	13	17	22	12	85
39	10	14	12	11	12	59
40	11	13	12	18	9	63
41	10	13	10	13	14	60
42	17	18	19	11	12	77
43	8	11	7	13	12	51
44	10	13	8	8	10	49
45	13	7	9	14	7	50
46	8	9	11	12	6	46
47	10	13	10	9	8	50
48	10	10	5	6	5	36
49	4	7	10	7	2	30
50	3	8	9	4	9	33
51	3	6	3	7	7	26
52	4	3	7	5	3	22
53	6	2	2	3	4	17
54	3	3	5	6	1	18
55	1	4	3	2	2	12
56	1	4	1	1	4	11
57	3	1	4	1	1	10
58	1	3	2	1	3	10
59	1	1	1	0	0	3
60	0	2	2	1	1	6
61	0	2	0	1	0	3
62	0	2	0	0	0	2
63	1	0	0	1	0	2
64	1	1	0	1	0	3
65	0	0	1	2	0	3
66	1	0	1	0	0	2
67	0	1	1	0	1	3
68	0	0	0	0	0	0
69	1	0	0	0	0	1
70	0	0	0	0	0	0
71	0	0	0	0	0	0
72	0	0	0	0	0	0
73	0	0	0	0	0	0
74	0	0	0	0	0	0
75	0	0	0	0	0	0
76	0	0	0	0	0	0
77	0	0	0	0	0	0
78	0	0	0	0	0	0
79	0	0	0	0	0	0
80	0	0	0	0	0	0
81	0	0	0	0	0	0
82	0	1	0	0	0	1

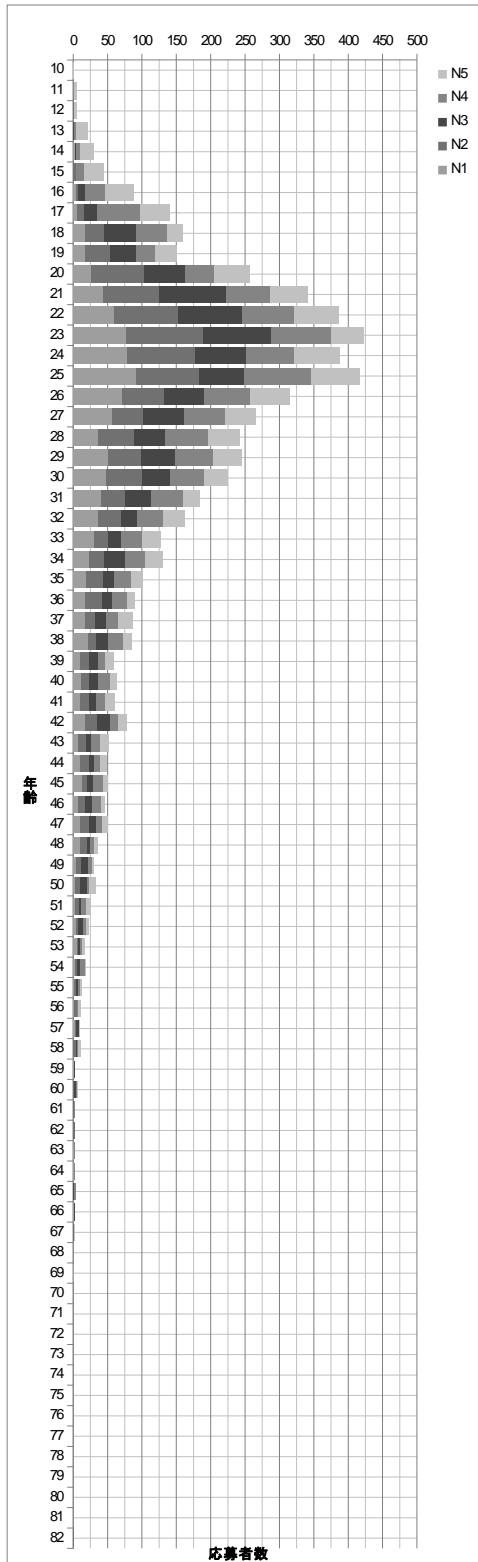
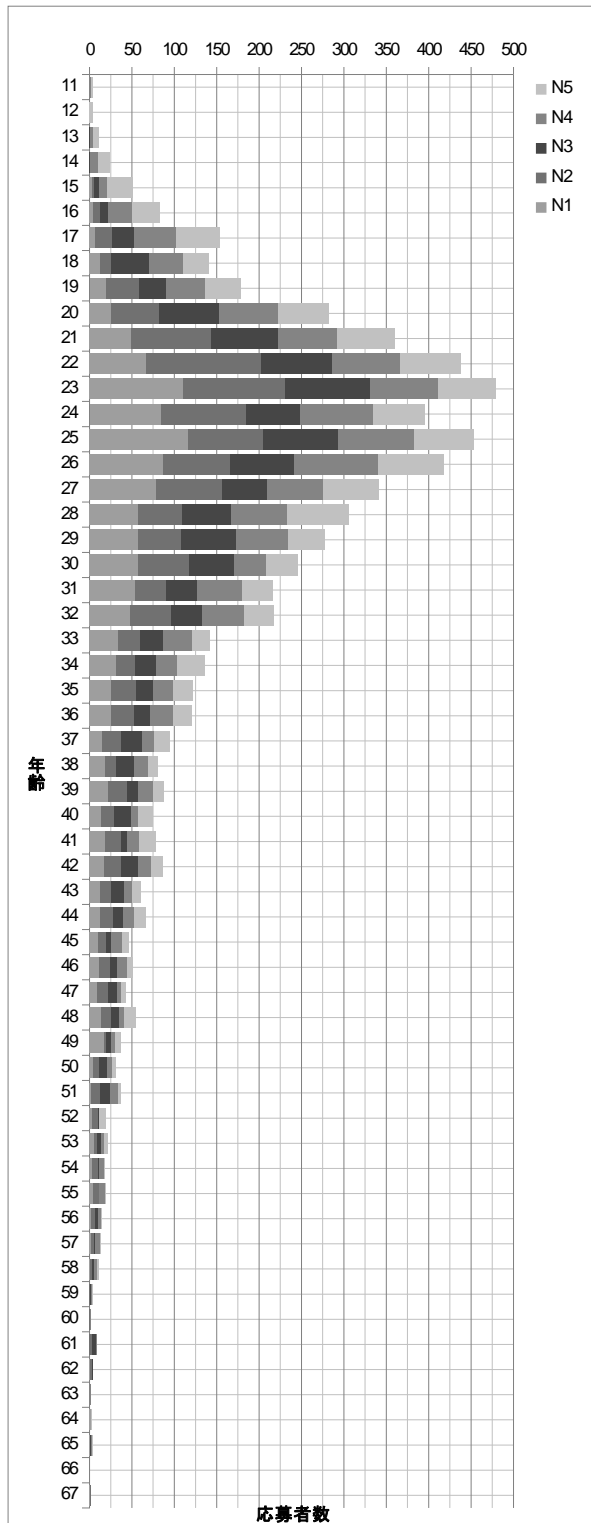


図2 2013年12月試験 応募者の年齢分布図(香港)

年齢	応募者数					合計
	N1	N2	N3	N4	N5	
11	0	0	0	2	2	4
12	0	0	0	0	4	4
13	0	0	1	3	7	11
14	0	0	1	10	13	24
15	3	2	7	9	30	51
16	4	9	9	29	32	83
17	7	20	26	49	52	154
18	13	12	46	39	30	140
19	20	38	33	45	42	178
20	26	56	71	69	60	282
21	49	94	80	69	68	360
22	67	136	83	80	71	437
23	111	120	100	80	68	479
24	85	100	63	87	61	396
25	116	89	88	90	70	453
26	87	79	75	100	77	418
27	79	77	54	65	66	341
28	58	51	58	66	73	306
29	58	50	65	61	43	277
30	57	60	54	37	37	245
31	54	37	36	53	36	216
32	48	48	37	49	35	217
33	34	26	27	34	21	142
34	31	23	25	25	32	136
35	26	29	20	24	23	122
36	25	28	19	27	22	121
37	15	22	25	14	18	94
38	19	12	22	16	11	80
39	22	22	14	17	12	87
40	14	15	20	9	17	75
41	19	18	8	13	20	78
42	17	21	19	16	13	86
43	13	12	16	9	10	60
44	13	15	12	13	14	67
45	10	9	7	12	8	46
46	12	12	9	11	7	51
47	9	13	11	5	5	43
48	14	12	9	6	13	54
49	17	3	6	5	6	37
50	5	6	10	6	4	31
51	2	11	11	10	3	37
52	4	6	2	0	7	19
53	6	3	5	3	4	21
54	3	7	2	5	1	18
55	5	6	1	6	1	19
56	2	5	3	4	1	15
57	2	3	2	5	1	13
58	1	2	3	3	2	11
59	0	1	1	1	1	4
60	0	1	0	1	0	2
61	0	3	5	1	0	9
62	1	2	1	0	0	4
63	0	0	0	2	0	2
64	2	0	0	0	1	3
65	1	0	1	1	1	4
66	0	0	0	0	0	0
67	1	1	0	0	0	2



### 3.3 母語

7月と12月試験の応募者の母語を示しているデータである【表6及び表7】。

多くはないが、中国語話者（広東語、北京語及び他の方言を含む）以外の応募者がいることがこのデータで分かる。

表6 2013年7月試験 応募者の母語（香港）

母語	合計	N1	N2	N3	N4	N5
中国語（広東語）	5,693	995	1,192	1,161	1,278	1,067
中国語（北京語）	127	31	47	18	16	15
中国語（その他の方言）	12	3	2	2	3	2
英語	29	7	6	5	4	7
日本語	4	0	0	2	1	1
韓国・朝鮮語	4	0	1	2	1	0
フランス語	3	0	3	0	0	0
タイ語	1	1	0	0	0	0
ドイツ語	1	0	0	0	1	0
スペイン語	1	0	0	1	0	0
スウェーデン語	1	1	0	0	0	0
その他	1	1	0	0	0	0
（合計）	5,877	1,039	1,251	1,191	1,304	1,092

表7 2013年12月試験 応募者の母語（香港）

母語	合計	N1	N2	N3	N4	N5
中国語（広東語）	6,370	1,187	1,348	1,254	1,359	1,222
中国語（北京語）	208	78	54	33	20	23
中国語（その他の方言）	18	6	5	1	5	1
英語	48	10	10	10	9	9
韓国・朝鮮語	6	2	3	1	0	0
フランス語	5	0	2	1	2	0
日本語	3	2	0	1	0	0
ドイツ語	2	0	2	0	0	0
ピリピノ語	1	0	1	0	0	0
グジャラト語	1	0	0	0	0	1
ポルトガル語	1	0	0	1	0	0
ルーマニア語	1	0	0	1	0	0
ロシア語	1	0	1	0	0	0
スウェーデン語	1	1	0	0	0	0
トルコ語	1	0	1	0	0	0
ヘブライ語	1	0	0	0	1	0
その他	1	1	0	0	0	0
（合計）	6,669	1,287	1,427	1,303	1,396	1,256

### 3. 4 日本語学習の場

以下は願書に設けられた、独立行政法人国際交流基金によるアンケート調査内容である。

アンケート調査の質問：

「あなたに最も当てはまるものを一つ選んで、□に記入してください」

アンケートの結果：

**表8 日本語学習の場**

アンケートの選択	答えの比率 % (7月試験)						答えの比率 % (12月試験)					
	全体	N1	N2	N3	N4	N5	全体	N1	N2	N3	N4	N5
1 現在、小学校（初等教育）で日本語を学んでいる	0.1	0.1	0.0	0.0	0.0	0.4	0.1	0.1	0.1	0.0	0.0	0.2
2 現在、中学校・高校（中等教育）で日本語を学んでいる	2.0	0.5	0.2	0.9	2.9	5.7	1.2	0.5	0.7	2.0	1.2	1.6
3 現在、大学・大学院（高等教育）の主専攻で日本語を学んでいる	6.2	9.5	10.6	8.5	1.8	0.6	4.8	7.6	7.8	5.4	2.4	0.6
4 現在、大学・大学院（高等教育）の主専攻以外で日本語を学んでいる	6.7	5.6	8.6	8.4	6.1	4.2	5.0	4.7	8.3	5.1	3.8	2.6
5 現在、語学学校等のその他の教育機関で日本語を学んでいる	55.9	35.6	45.6	59.2	67.9	69.0	52.9	30.5	43.6	55.9	64.4	70.7
6 現在、1～5の教育機関で日本語を学んでいない	29.1	48.7	35.0	23.0	21.3	20.1	36.0	56.6	39.5	31.6	28.2	24.3

### 3. 5 受験目的

アンケート調査の質問：

「あなた今回の試験を受ける目的を一つ選んで、□に記入してください」

アンケートの結果：

**表9 受験目的**

アンケートの選択	答えの比率 % (7月試験)						答えの比率 % (12月試験)					
	全体	N1	N2	N3	N4	N5	全体	N1	N2	N3	N4	N5
1 大学や大学院入学に必要な（自分の国で）	2.5	1.8	2.3	2.9	3.1	2.4	1.9	1.6	1.2	3.4	1.7	1.7
2 大学や大学院入学に必要な（日本で）	3.0	3.7	4.5	2.8	1.9	2.0	3.6	4.3	5.6	3.2	2.7	2.1
3 その他の教育機関での入学や能力証明に必要な（自分の国で）	2.2	1.0	2.0	2.4	2.1	3.4	1.8	0.9	1.1	2.6	2.2	2.2
4 その他の教育機関での入学や能力証明に必要な（日本で）	1.7	0.7	2.1	2.4	1.2	1.8	1.7	1.7	1.7	1.1	1.9	2.0
5 自分の仕事やこれからの就職・昇給・昇進に役立つ（自分の国で）	16.7	23.9	19.5	15.3	13.9	11.4	16.9	25.9	20.7	12.6	13.7	11.6
6 自分の仕事やこれからの就職・昇給・昇進に役立つ（日本で）	1.9	3.1	2.2	1.6	1.2	1.5	1.6	2.3	1.5	1.9	1.5	0.8
7 上の1～6以外で、自分の実力が知りたい	58.8	56.6	57.6	62.6	60.3	56.5	59.7	52.2	58.0	62.9	63.2	62.1
8 その他	13.2	9.2	9.8	10.0	16.3	21.0	12.8	11.1	10.2	12.3	13.1	17.5



### 3. 6 職業

アンケート調査の質問：

「あなたの職業について、一つ選んで、□に記入してください」

アンケートの結果：

表 10 職業

アンケートの選択	答えの比率 % (7月試験)						答えの比率 % (12月試験)					
	全体	N1	N2	N3	N4	N5	全体	N1	N2	N3	N4	N5
1 小学生 (初等教育)	0.2	0.0	0.1	0.2	0.1	0.8	0.1	0.0	0.0	0.0	0.1	0.4
2 中学生・高校生 (中等教育)	10.6	5.7	5.8	9.1	14.6	17.5	7.5	3.1	4.3	8.1	9.7	12.3
3 大学・大学院生 (高等教育)	23.3	20.8	30.3	28.2	18.2	18.7	21.7	19.6	27.3	23.7	20.1	17.0
4 語学学校等のその他の教育機関の学生	4.1	3.4	4.9	5.5	3.5	3.0	4.5	2.3	5.0	3.1	5.7	6.0
5 就業 (会社員・公務員・教員・自営等)	55.8	62.4	52.4	52.0	57.7	55.2	59.2	65.7	55.2	58.6	58.3	58.8
6 その他	6.0	7.7	6.5	5.0	5.9	4.8	7.0	9.3	8.2	6.5	6.1	5.5

#### 3. 6. 1 職業の種類

アンケート調査の質問：

※上の表 10 - 職業で 5 を選んだ人に聞きます。

「あなたに最も当てはまるものを一つ選んで、□に記入してください」

アンケートの結果：

表 11 職業の種類

アンケートの選択	答えの比率 % (7月試験)						答えの比率 % (12月試験)					
	全体	N1	N2	N3	N4	N5	全体	N1	N2	N3	N4	N5
1 教育機関の日本語教員として仕事で日本語を使っている	0.3	1.1	0.2	0.2	0.1	0.0	0.8	1.5	0.9	0.8	0.3	0.3
2 公的機関に勤務して仕事で日本語を使っている	0.4	0.6	0.0	0.3	0.3	1.0	0.5	0.4	0.6	0.8	0.3	0.4
3 製造業、建設業、情報通信業などの企業に勤務して仕事で日本語を使っている	7.6	15.1	7.8	6.1	3.7	5.8	8.4	16.6	9.3	5.4	5.0	5.1
4 サービス業、観光業、接客業などの仕事で日本語を使っている	12.6	13.1	14.7	9.5	12.1	13.4	14.0	15.7	13.2	12.7	12.3	16.0
5 1～4以外の職業で仕事で日本語を使っている	9.4	14.8	9.9	8.6	7.5	6.1	7.8	13.2	7.5	5.4	5.8	6.6
6 仕事で日本語は使わない	69.7	55.3	67.4	75.3	76.3	73.7	68.5	52.6	68.5	74.9	76.3	71.6

### 3. 7 日本語との接触媒体（メディア）

アンケート調査の質問：

「あなたは教室の外で何を通じて日本語を聞いたり読んだりしますか。当てはまるものを選んで、○で囲んでください」

アンケートの結果：

**表 1 2 日本語との接触媒体（メディア）**

アンケートの選択	答えの比率 % (7月試験)						答えの比率 % (12月試験)					
	全体	N1	N2	N3	N4	N5	全体	N1	N2	N3	N4	N5
1 ニュース・ドキュメンタリー	23.4	37.0	28.7	21.7	15.9	15.2	21.9	34.6	26.5	20.1	15.5	12.8
2 ドラマ（アニメを除く）	74.9	74.8	77.7	77.5	72.2	71.9	75.8	75.6	79.8	77.6	72.9	72.9
3 アニメ	59.4	56.9	60.4	60.5	59.4	59.5	59.3	55.9	61.9	61.6	57.2	59.4
4 新聞・雑誌（漫画を除く）	40.4	48.7	44.6	41.3	35.3	32.8	38.2	47.2	41.6	40.2	32.1	29.9
5 本（教科書を除く）	31.5	48.7	37.5	30.1	23.2	19.7	31.1	44.5	38.9	30.4	22.3	18.7
6 漫画	39.5	43.6	40.8	39.5	38.1	35.7	39.2	41.4	42.1	40.7	36.2	35.5
7 ヴェブサイトの記事	53.0	65.3	58.4	54.3	46.3	41.8	49.8	57.3	57.4	49.0	44.9	39.5
8 その他	20.3	23.8	19.6	19.9	19.2	19.6	20.5	22.4	19.3	17.7	20.0	23.2
9 教室外で日本語にふれて、聞いたり読んだりしない	4.5	3.5	3.1	4.4	6.1	5.5	4.0	3.7	3.5	4.5	4.1	4.1

### 3. 8 日本語を使用する相手

アンケート調査の質問：

※選択肢から一つ以上の選択が可能

「日常的に、誰に対して日本語を使いますか。当てはまるものを選んで○で囲んでください」

アンケートの結果：

**表 1 3 日本語を使用する相手**

先生

アンケートの選択	答えの比率 % (7月試験)						答えの比率 % (12月試験)					
	全体	N1	N2	N3	N4	N5	全体	N1	N2	N3	N4	N5
1 先生と話す	56.6	52.4	58.8	62.0	55.8	53.1	51.1	44.4	53.8	55.4	53.0	48.6
2 先生の話聞く	58.3	47.4	57.7	63.5	61.0	60.6	52.0	38.0	53.1	55.6	56.4	56.7
3 先生が書いたものを読む	28.6	27.8	27.8	32.7	27.8	26.7	22.9	18.5	25.2	24.2	24.1	22.4
4 先生に対して文章を書く	29.8	31.0	31.7	35.9	26.5	23.5	22.7	19.9	28.5	25.6	20.7	18.4
5 どれにも当てはまらない	29.8	41.4	31.0	23.1	27.1	28.1	36.3	50.3	36.2	31.7	32.5	30.9

## 友人

	アンケートの選択	答えの比率 % (7月試験)						答えの比率 % (12月試験)					
		全体	N1	N2	N3	N4	N5	全体	N1	N2	N3	N4	N5
1	友人と話す	50.4	60.1	55.6	50.0	45.9	40.9	47.1	56.8	50.5	48.0	41.1	38.8
2	友人の話を聞く	35.5	44.6	39.7	35.3	31.1	27.5	32.6	40.2	37.1	30.3	29.4	25.4
3	友人が書いたものを読む	19.6	30.0	22.0	19.1	15.0	13.1	18.8	26.3	22.8	18.6	14.0	11.9
4	友人に対して文章を書く	18.4	29.3	20.1	19.1	13.5	11.1	17.6	26.9	21.0	17.8	11.6	10.7
5	どれにも当てはまらない	40.1	30.8	35.7	40.2	44.2	49.1	42.6	33.3	38.0	42.5	48.9	50.3

## 家族

	アンケートの選択	答えの比率 % (7月試験)						答えの比率 % (12月試験)					
		全体	N1	N2	N3	N4	N5	全体	N1	N2	N3	N4	N5
1	家族と話す	6.7	7.1	7.3	6.4	6.1	6.7	6.7	7.5	6.2	6.1	6.2	7.5
2	家族の話を聞く	3.5	3.0	3.9	3.8	4.0	2.8	3.6	4.4	3.2	3.7	3.2	3.6
3	家族が書いたものを読む	1.2	1.6	1.4	0.5	1.6	0.8	1.4	2.6	1.1	1.2	1.1	1.0
4	家族に対して文章を書く	0.9	1.5	0.7	0.5	0.8	0.8	1.3	2.3	1.1	1.2	0.9	1.0
5	どれにも当てはまらない	92.0	91.7	91.2	92.3	92.8	92.1	91.8	91.0	92.8	92.7	92.1	90.4

## 上司

	アンケートの選択	答えの比率 % (7月試験)						答えの比率 % (12月試験)					
		全体	N1	N2	N3	N4	N5	全体	N1	N2	N3	N4	N5
1	上司と話す	9.0	21.8	10.3	4.6	4.8	5.0	9.3	22.1	9.7	5.4	4.9	4.8
2	上司の話を聞く	7.9	18.5	8.8	5.6	4.5	3.6	8.3	19.2	9.0	4.7	4.2	4.8
3	上司が書いたものを読む	5.1	13.5	5.3	3.1	2.5	2.4	4.8	13.4	4.8	2.6	1.9	1.5
4	上司に対して文章を書く	4.2	12.6	4.2	2.3	1.6	1.6	4.0	13.1	3.3	2.2	0.9	0.9
5	どれにも当てはまらない	88.5	76.2	86.7	92.3	93.3	92.7	88.0	74.5	87.5	92.5	92.7	92.3

## 同僚

	アンケートの選択	答えの比率 % (7月試験)						答えの比率 % (12月試験)					
		全体	N1	N2	N3	N4	N5	全体	N1	N2	N3	N4	N5
1	同僚と話す	11.0	21.4	12.1	8.2	7.1	7.7	11.5	22.8	10.6	8.1	8.5	8.0
2	同僚の話を聞く	8.7	16.7	9.5	6.9	5.8	5.4	9.1	17.4	9.2	6.0	6.4	6.5
3	同僚が書いたものを読む	5.2	12.4	5.7	3.3	2.8	2.7	4.9	12.7	4.2	3.1	2.4	2.3
4	同僚に対して文章を書く	4.0	11.2	4.0	2.7	1.6	1.7	4.2	12.0	3.4	2.6	1.6	1.8
5	どれにも当てはまらない	86.1	76.3	84.3	88.4	90.8	89.2	85.7	74.2	86.8	89.7	88.8	88.6

## 顧客

	アンケートの選択	答えの比率 % (7月試験)						答えの比率 % (12月試験)					
		全体	N1	N2	N3	N4	N5	全体	N1	N2	N3	N4	N5
1	顧客と話す	14.6	22.8	16.7	11.8	10.5	12.4	15.6	25.1	16.3	13.4	11.6	11.7
2	顧客の話聞く	12.0	19.1	12.1	10.4	9.4	9.9	12.7	19.7	14.2	10.5	8.6	10.9
3	顧客が書いたものを読む	5.3	12.0	5.8	3.9	2.8	3.2	5.6	12.4	6.0	4.1	2.9	2.5
4	顧客に対して文章を書く	4.2	11.4	4.2	3.0	1.6	1.6	4.4	11.2	4.8	2.8	1.5	2.0
5	どれにも当てはまらない	81.8	73.5	79.9	83.8	86.1	84.5	80.7	71.5	80.0	82.4	85.1	84.5

## 4. まとめ

11年度試験の応募者数より12年度のが1700名も減少したが、今年の実験者数と昨年12年度の差がたった600名だった。いずれにせよ、応募者の減少現象は近年日本で起きた自然災害や政治的、経済的問題、日本そのものの魅力や、隣国の韓国が世界的進出など、さまざまな要因が複雑に絡んだ結果ではないかと。また、日本語能力試験の実験に影響をもたらす要因の一つとして、学習者の減少が考えられるのではないかと。その原因を探るために「香港の日本語学習者減少の要因－調査報告」を（宇田川洋子（国際交流基金日本語専門家）、李夢娟、李澤森、劉礪志）ぜひご一読ください。