

2021 年度香港・マカオ日本語能力試験実施報告

許 淑君
日本語能力試験実施委員会 担当理事

新型コロナウイルス感染症拡大により、2020 年度実施予定の日本語能力試験はほとんど中止となったが、2021 年度の日本語能力試験応募者総数は 20,752 名で、2020 年度より 29.4 パーセントの増加が見られた。応募者数の大幅な増加の要因は、今年度、再び試験が実施できたことによると思われる。7 月の試験応募者数は 10,561 名で、12 月の応募者数は 10,191 名であった。7 月の応募者の内 4,116 名は、2020 年度 12 月の応募者からの振り替え受験者数である。

7 月試験の最年少者は 7 歳で、4 名が N5 に応募した。一方最高齢者は 73 歳で、1 名が N1 に応募した。12 月試験では 5 歳の N5 応募者が 1 名、71 歳の N5 応募者が 1 名であった。応募者の最も多い年齢層は 20 代で、7 月試験では 51.7 パーセントを占め、12 月試験では 50.1 パーセントとなっている（5.2 年齢-図 1 と図 2 を参照）。

今回の【2021 年度香港・マカオ日本語能力試験報告】は以下の 6 項目である。

1. 応募手段（表 1）
2. 受験料の支払い方法（表 2）
3. 試験会場（表 3）
4. 受験者数及び受験率（表 4）
5. 応募者に関するデータ
 - 5.1 性別（表 5）
 - 5.2 年齢（図 1、図 2）
 - 5.3 母語（表 6、表 7）
 - 5.4 日本語学習の場（表 8）
 - 5.5 受験目的（表 9）
 - 5.6 職業（表 10）
 - 5.6.1 職業の種類（表 11）
 - 5.7 日本語との接触媒体（メディア）（表 12）
 - 5.8 日本語を使用する相手（表 13）
6. まとめ

1. 応募手段

2008 年から 2021 年までの応募者数（香港/マカオ）及びその応募手段は下記表 1 に示した通りである。

香港とマカオともオンラインにより試験の申し込みを実施したが、センター申し込みは香港日本語教育研究会の事務局でのみ行われている。

しかし 2013 年第 2 回試験以降は、センター申し込みが 10 パーセントを下回り、2016 年以降はさらに 5 パーセント以下となった。現在ではわずか 2 パーセントとなり、利用者が減少していることがわかる。

表 1 2008 年～2021 年 応募手段の推移（香港・マカオ）

年度	ウェブ申込 (香港会場のみ)		センター申込 (香港会場のみ)		応募者数		
	応募者数	比率 (%)	応募者数	比率 (%)	マカオ 会場	香港 会場	総人数
08 年度	9,282	54.7	7,692	45.3	587	16,974	17,561
09 年度第 1 回	2,575	67.5	1,238	32.5	0	3,813	3,813
09 年度第 2 回	12,910	78.9	3,452	21.1	462	16,362	16,824
10 年度第 1 回	2,836	82.0	623	18.0	0	3,459	3,459
10 年度第 2 回	8,903	82.4	1,902	17.6	295	10,805	11,100
11 年度第 1 回	5,037	83.4	1,000	16.6	0	6,037	6,037
11 年度第 2 回	6,800	82.3	1,467	17.7	285	8,267	8,552
12 年度第 1 回	4,890	82.8	1,019	17.2	0	5,909	5,909
12 年度第 2 回	5,549	82.9	1,142	17.1	296	6,691	6,987
13 年度第 1 回	5,231	89.0	646	11.0	0	5,877	5,877
13 年度第 2 回	6,030	90.4	639	9.6	0	6,669	6,669
14 年度第 1 回	5,625	92.0	492	8.0	0	6,117	6,117
14 年度第 2 回	5,961	91.8	531	8.2	0	6,492	6,492
15 年度第 1 回	5,533	92.9	422	7.1	0	5,955	5,955
15 年度第 2 回	6,054	92.8	469	7.2	225	6,523	6,748
16 年度第 1 回	5,726	96.0	237	4.0	288	5,963	6,251
16 年度第 2 回	7,206	96.6	250	3.4	291	7,456	7,747
17 年度第 1 回	6,124	95.9	262	4.1	286	6,386	6,672
17 年度第 2 回	7,042	97.1	212	2.9	309	7,254	7,563
18 年度第 1 回	6,538	96.7	222	3.3	297	6,760	7,057
18 年度第 2 回	7,225	97.0	223	3.0	324	7,448	7,772
19 年度第 1 回	7,186	96.6	250	3.4	362	7,436	7,798
19 年度第 2 回	7,296	96.6	253	3.4	412	7,549	7,961
20 年度第 1 回	5,413	97.8	121	2.2	237	5,534	5,771
20 年度第 2 回	9,715	98.7	130	1.3	423	9,845	10,268
21 年度第 1 回	9,830	98.1	191	1.9	540	10,021	10,561
21 年度第 2 回	9,526	98.0	198	2.0	467	9,724	10,191

2. 受験料の支払い方法

表2はオンライン申し込み後の支払いデータである。

受験料は、オンライン申し込み後、PPS（電子マネー一種）、指定コンビニでの支払い及び小切手による三つの手段で決済される。

マカオでの受験料の支払いはオンライン申し込み後に、支払い伝票を印刷し開催協力の澳門生産力暨科技伝移中心 Macau Productivity and Technology Transfer Centre (CPTTM) にて現金払いとなる。

表2 2009年～2021年 ヴェブ申込の支払い手段の推移（香港）

年度	オンライン 申込者数	PPSによる 支払者数	比率 (%)	コンビニでの 支払者数	比率 (%)	小切手による 支払者数	比率 (%)
09年度	12,910	10,458	81.0			2,452	19.0
10年度第1回	2,836	2,319	81.8			517	18.2
10年度第2回	8,903	7,502	84.3			1,401	15.7
11年度第1回	5,037	4,445	88.2			592	11.8
11年度第2回	6,800	5,925	87.1			875	12.9
12年度第1回	4,890	4,355	89.1			535	10.9
12年度第2回	5,549	5,028	90.6			521	9.4
13年度第1回	5,231	3,384	64.7	1,683	32.2	164	3.1
13年度第2回	6,030	3,681	61.0	2,225	36.9	124	2.1
14年度第1回	5,625	3,181	56.6	2,329	41.4	115	2.0
14年度第2回	5,961	3,453	57.9	2,407	40.4	101	1.7
15年度第1回	5,533	2,977	53.8	2,455	44.4	101	1.8
15年度第2回	6,054	3,312	54.7	2,666	44.0	76	1.3
16年度第1回	5,726	3,151	55.0	2,524	44.1	51	0.9
16年度第2回	7,206	3,757	52.2	3,389	47.0	60	0.8
17年度第1回	6,124	3,027	49.4	3,028	49.5	69	1.1
17年度第2回	7,042	3,695	52.5	3,289	46.7	58	0.8
18年度第1回	6,538	3,368	51.5	3,120	47.7	50	0.8
18年度第2回	7,225	3,739	51.8	3,453	47.8	33	0.4
19年度第1回	7,186	3,725	51.8	3,426	47.7	35	0.5
19年度第2回	7,296	3,731	51.1	3,546	48.6	19	0.3
20年度第1回	5,413	3,151	58.2	2,249	41.5	13	0.3
20年度第2回*	6,802	3,949	58.1	2,835	41.7	18	0.2
21年度第1回*	5,714	3,245	56.8	2,469	43.2		
21年度第2回	9,526	5,336	56.0	4,190	44.0		

*20年度第2回 の応募者の中の2,913名が2020年度第1回の応募者より振り替えた。

*21年度第1回 の応募者の中の4,116名が2020年度第2回の応募者より振り替えた。

3. 試験会場

2021 年度行われた試験会場（マカオを含め）は表 3 に示す 13 ヶ所であった。

表 3 2021 年度試験会場リスト（香港・マカオ）

	会場名	7 月試験	1 2 月試験
1	九龍灣国際展貿中心 3/F, Rotunda 2	○ (N2、N4)	○ (N1、N5)
2	九龍灣国際展貿中心 6/F, Rotunda 3	○ (N1、N5)	○ (N2、N4)
3	九龍灣国際展貿中心 6/F, 会議室	○ (N1、N3、N4、N5)	○ (N2、N4)
4	慕光英文書院	○ (N2、N5)	○ (N2、N5)
5	九龍三育中学	○ (N3、N4)	○ (N1、N5)
6	銘賢書院	○ (N1、N4)	○ (N1、N5)
7	孔聖堂中学	○ (N2、N5)	○ (N3、N5)
8	英華書院	○ (N3、N4)	—
9	荃灣西如心ホテル	○ (N1、N4)	—
10	HKU SPACE(統一教学中心)	○ (N3、N5)	○ (N3、N4)
11	HKU SPACE(北角城教学中心)	○ (N3、N5)	—
12	HKU SPACE(九龍東分校)	—	○ (N3、N4)
13	澳門中葡職業技術学校	○ (N1-N5)	○ (N1-N5)

4. 受験者数及び受験率

表4は2021年度の7月と12月の応募者数及び受験者数のデータである。

表4.1は2008年から2021年まで14年間の総応募者数／受験者数及びその受験率を示している。

表4 2021年度応募者数・受験者数と受験率（香港・マカオ）

	2021年7月試験			2021年12月試験		
	応募者数	受験者数	受験率(%)	応募者数	受験者数	受験率(%)
N1	1,823	1,684	92.4	1,823	1,626	89.2
N2	2,084	1,910	91.7	1,841	1,617	87.8
N3	1,602	1,447	90.3	1,582	1,390	87.9
N4	2,279	2,063	90.5	2,208	1,944	88.0
N5	2,773	2,569	92.6	2,737	2,457	89.8
合計	10,561	9,673	91.6	10,191	9,034	88.6

表4.1 2008年から2021年応募者数／受験者数及びその受験率

年度	応募者総人数	受験者総人数	受験率(%)
2008	17,561	15,414	87.77
2009	20,637	17,866	86.57
2010	14,854	12,832	86.38
2011	14,874	12,811	86.13
2012	13,192	11,309	85.72
2013	12,546	11,089	88.38
2014	12,609	11,117	88.16
2015	12,703	11,140	87.69
2016	13,998	12,219	87.29
2017	14,235	12,329	86.61
2018	14,829	12,987	87.57
2019	15,759	13,513	85.75
2020*	16,039	362*	-
2021	20,752	18,707	90.1

* 新型コロナウイルス感染症拡大により、2020年度実施予定香港地区の日本語能力試験が全て中止となった。

マカオでは、7月の試験が中止されたが、12月の試験のみ予定通り実施した。

5. 応募者に関するデータ

5.1 から 5.3 項は願書から得た応募者の基本情報である。5.4 項から 5.8 項は受験願書に設けられた、独立行政法人国際交流基金によるアンケート調査内容及びその結果である。

- 5.1 性別（表 5）
- 5.2 年齢（図 1、図 2）
- 5.3 母語（表 6、表 7）
- 5.4 日本語学習の場（表 8）
- 5.5 受験目的（表 9）
- 5.6 職業（表 10）
 - 5.6.1 職業の種類（表 11）
- 5.7 日本語との接触媒体（メディア）（表 12）
- 5.8 日本語を使用する相手（表 13）

5.1 性別

表 5 は応募者の性別比率のデータである。

表 5 2021 年度 応募者の性別（香港・マカオ）

	2021 年 7 月試験				2021 年 12 月試験			
	男性（人）	比率	女性（人）	比率	男性（人）	比率	女性（人）	比率
N1	792	43.44%	1,031	56.56%	774	42.46%	1,049	57.54%
N2	894	42.90%	1,190	57.10%	843	45.79%	998	54.21%
N3	684	42.70%	918	57.30%	677	42.79%	905	57.21%
N4	977	42.87%	1,302	57.13%	963	43.61%	1,245	56.39%
N5	1,196	43.13%	1,577	56.87%	1,176	42.97%	1,561	57.03%
合計	4,543	43.02%	6,018	56.98%	4,433	43.50%	5,758	56.50%

5.2 年齢

次の図 1（7 月試験）と図 2（12 月試験）は、レベル別の応募者年齢分布を示す。

図1 2021年7月試験 応募者の年齢分布図（香港・マカオ）

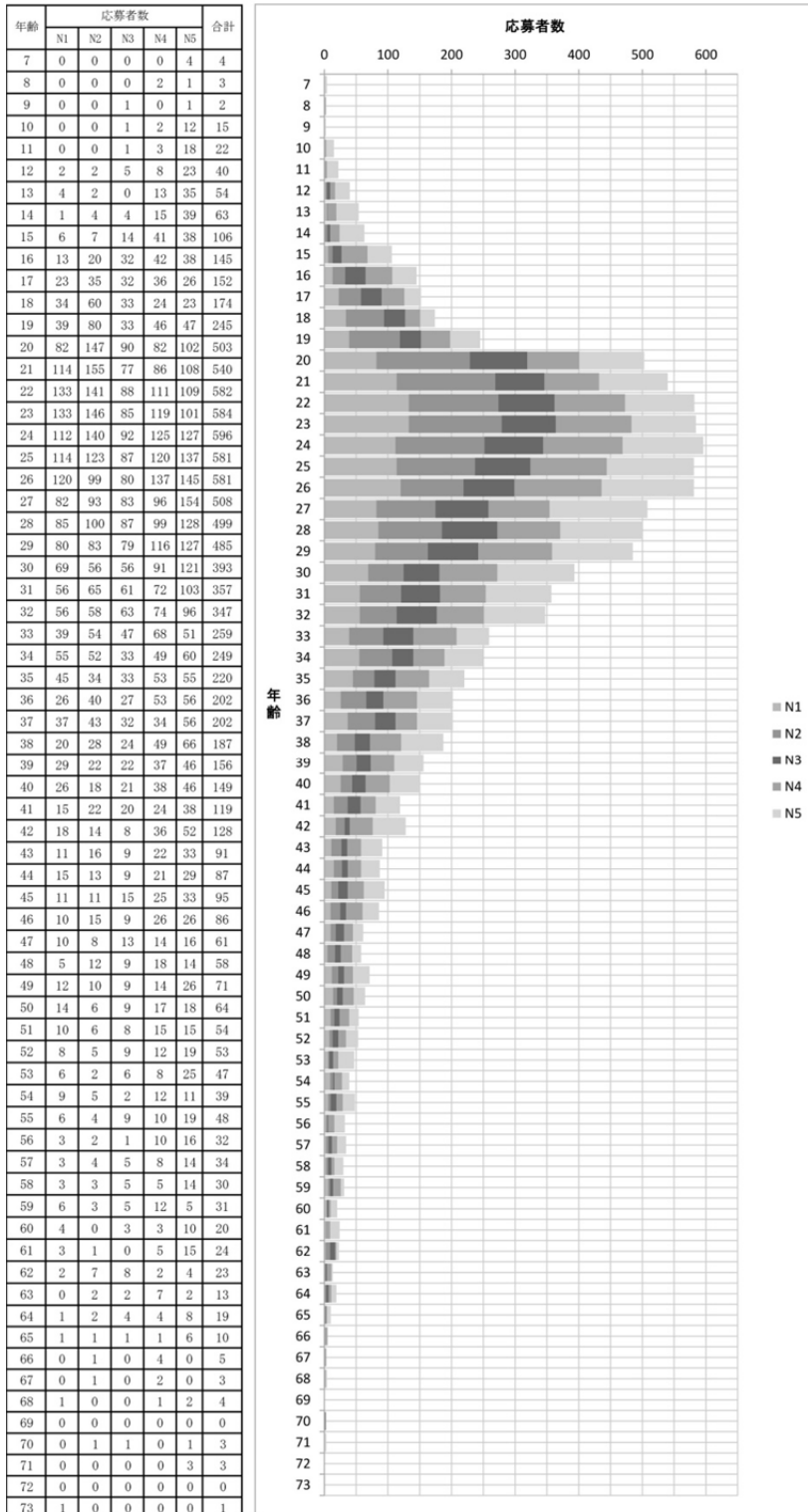
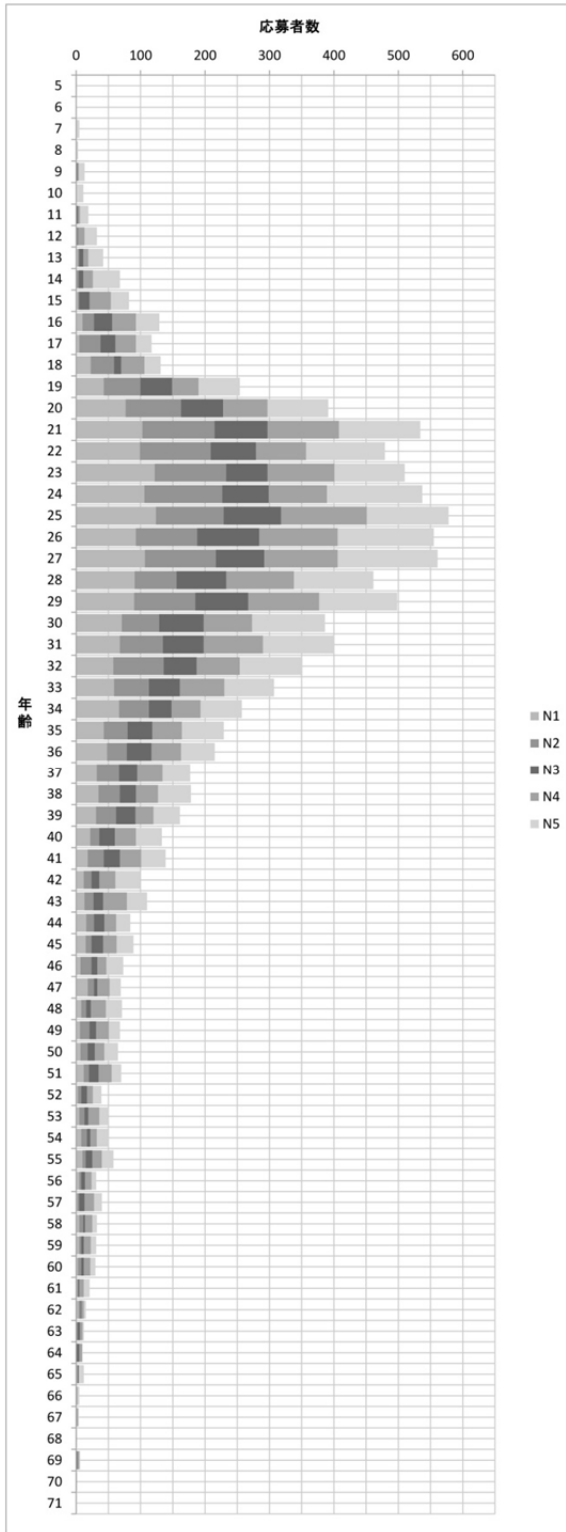


図2 2021年12月試験 応募者の年齢分布図（香港・マカオ）

年齢	応募者数					合計
	N1	N2	N3	N4	N5	
5	0	0	0	0	1	1
6	0	0	0	0	0	0
7	0	0	0	1	4	5
8	0	0	0	1	2	3
9	0	0	2	2	9	13
10	0	0	0	1	10	11
11	0	0	3	3	13	19
12	1	1	1	10	19	32
13	3	2	6	8	23	42
14	1	3	7	15	42	68
15	3	2	16	33	28	82
16	10	18	28	37	36	129
17	5	33	23	32	24	117
18	23	36	11	36	25	131
19	43	57	49	41	64	254
20	77	86	65	69	94	391
21	103	112	82	111	126	534
22	99	110	70	78	122	479
23	122	111	64	104	109	510
24	106	121	72	90	148	537
25	124	105	89	133	127	578
26	93	95	96	122	149	555
27	107	110	75	114	155	561
28	91	65	77	105	123	461
29	90	95	82	110	121	498
30	71	58	69	75	113	386
31	68	67	63	92	111	401
32	58	78	51	67	97	351
33	59	54	48	69	77	307
34	67	46	35	45	64	257
35	43	37	38	46	65	229
36	48	31	38	46	52	215
37	32	35	28	39	43	177
38	35	33	25	34	51	178
39	31	31	30	28	41	161
40	22	14	24	33	40	133
41	18	25	25	33	38	139
42	12	12	12	25	38	99
43	13	14	15	37	31	110
44	16	12	16	18	22	84
45	15	9	18	21	26	89
46	7	17	9	14	26	73
47	18	10	5	19	17	69
48	8	8	7	23	25	71
49	6	15	10	20	17	68
50	7	11	11	15	21	65
51	12	8	15	20	15	70
52	3	5	9	9	13	39
53	5	8	6	17	13	49
54	8	9	5	10	18	50
55	10	5	10	15	18	58
56	5	3	6	10	7	31
57	2	3	8	15	12	40
58	5	6	3	11	7	32
59	5	3	4	11	8	31
60	3	5	4	10	8	30
61	2	1	2	7	9	21
62	4	3	1	4	3	15
63	1	1	4	4	2	12
64	0	1	4	4	1	10
65	2	0	2	0	8	12
66	0	0	1	1	3	5
67	0	0	1	2	1	4
68	0	1	0	0	0	1
69	1	0	1	3	1	6
70	0	0	1	0	0	1
71	0	0	0	0	1	1



5.3 母語

表6及び表7は応募者の母語を示したものである。

表6 2021年7月試験 応募者の母語（香港・マカオ）

母語	合計	N1	N2	N3	N4	N5
中国語（広東語）	10,114	1,692	1,974	1,539	2,208	2,701
中国語（北京語）	287	96	76	41	38	36
英語	79	17	13	10	20	19
中国語（その他の方言）	40	11	12	5	5	7
韓国・朝鮮語	10	2	6	1	1	0
フランス語	5	1	0	1	2	1
フィリピン語	5	0	1	0	2	2
日本語	4	3	0	0	1	0
スペイン語	4	0	0	1	2	1
ヒンディー語	3	1	0	1	0	1
カナダ語	2	0	0	0	0	2
タイ語	2	0	1	1	0	0
ヘブライ語	1	0	0	1	0	0
フランス語	1	0	0	0	0	1
ベトナム語	1	0	1	0	0	0
オランダ語	1	0	0	0	0	1
ポーランド語	1	0	0	0	0	1
その他	1	0	0	1	0	0
（合計）	10,561	1,823	2,084	1,602	2,279	2,773

表7 2021年12月試験 応募者の母語（香港・マカオ）

母語	合計	N1	N2	N3	N4	N5
中国語（広東語）	9,742	1,689	1,739	1,517	2,138	2,659
中国語（北京語）	288	90	80	42	40	36
英語	80	14	8	13	16	29
中国語（その他の方言）	44	19	7	4	7	7
韓国・朝鮮語	12	5	1	3	1	2
日本語	7	4	0	2	1	0
イタリア語	4	1	1	0	2	0
ビルマ語	2	0	1	0	0	1
カンナダ語	2	0	0	0	2	0
フランス語	2	0	0	0	1	1
スペイン語	2	0	1	1	0	0
ベンガル語	1	0	0	0	0	1
フィリピン語	1	0	1	0	0	0
タイ語	1	0	1	0	0	0
ポルトガル語	1	0	0	0	0	1
ルーマニア語	1	1	0	0	0	0
ロシア語	1	0	1	0	0	0
（合計）	1,0191	1,823	1,841	1,582	2,208	2,737

以下（5.4 から 5.7）は願書に添付された、独立行政法人国際交流基金によるアンケート調査内容及びその結果である。

5.4 日本語学習の場

アンケート調査の質問：

「あなたに最も当てはまるものを一つ□に記入してください。」

アンケートの結果：

表 8 日本語学習の場

	アンケートの選択	回答の比率 % (7月試験)						回答の比率 % (12月試験)					
		全体	N1	N2	N3	N4	N5	全体	N1	N2	N3	N4	N5
1	現在、小学校（初等教育）で日本語を学んでいる	0.3	0.2	0.1	0.4	0.4	0.3	0.3	0.3	0.2	0.4	0.1	0.5
2	現在、中学校・高校（中等教育）で日本語を学んでいる	1.5	0.9	1.3	1.6	1.6	1.8	1.5	1.2	1.3	2.0	1.5	1.5
3	現在、大学・大学院（高等教育）の主専攻で日本語を学んでいる	3.1	8.1	6.2	1.5	0.6	0.5	2.6	7.0	4.8	1.1	1.0	0.5
4	現在、大学・大学院（高等教育）の主専攻以外で日本語を学んでいる	5.2	5.3	6.0	6.8	4.9	4.0	4.9	4.1	6.3	5.6	4.5	4.4
5	現在、語学学校等のその他の教育機関で日本語を学んでいる	46.3	17.6	33.5	41.6	54.5	70.8	48.6	22.0	36.4	46.6	58.1	68.1
6	現在、1～5の教育機関で日本語を学んでいない	43.6	67.9	52.9	48.1	38.0	22.6	42.1	65.4	51.0	44.3	34.8	25.0

5.5 受験目的

アンケート調査の質問：

「あなたが今日の試験を受ける目的を一つ選んで、□に記入してください。」

アンケートの結果：

表 9 受験目的

	アンケートの選択	回答の比率 % (7月試験)						回答の比率 % (12月試験)					
		全体	N1	N2	N3	N4	N5	全体	N1	N2	N3	N4	N5
1	大学や大学院入学に必要な（自分の国で）	1.4	1.9	1.8	1.3	1.5	0.7	1.5	2.2	2.2	1.4	1.1	1.1
2	大学や大学院入学に必要な（日本で）	5.1	8.5	8.5	4.0	3.2	2.4	5.2	8.2	8.2	4.7	3.7	2.5
3	その他の教育機関での入学や能力証明に必要な（自分の国で）	1.8	0.5	1.7	1.1	1.9	3.0	2.4	1.2	1.2	2.1	3.1	3.5
4	その他の教育機関での入学や能力証明に必要な（日本で）	3.5	2.8	4.6	3.3	3.6	3.3	3.5	3.0	4.5	3.6	3.5	3.2
5	自分の仕事やこれからの就職・昇給・昇進に役立つ（自分の国で）	8.0	13.2	10.1	7.4	5.8	5.2	8.0	12.8	10.5	6.1	5.9	5.9
6	自分の仕事やこれからの就職・昇給・昇進に役立つ（日本で）	3.9	6.1	6.1	4.0	2.9	1.8	4.2	7.1	4.8	4.9	2.9	2.5
7	上の1～6以外で、自分の実力が知りたい	62.9	56.5	58.7	67.5	67.4	63.8	61.2	54.4	59	64.6	64.2	62.7
8	その他	13.4	10.5	8.5	11.4	13.7	19.8	14	11.1	9.6	12.6	15.6	18.6

5.6 職業

アンケート調査の質問：

「あなたの職業について、一つ選んで、□に記入してください。」

アンケートの結果：

表 10 職業

	アンケートの選択	回答の比率 % (7月試験)						回答の比率 % (12月試験)					
		全体	N1	N2	N3	N4	N5	全体	N1	N2	N3	N4	N5
1	小学生 (初等教育)	0.7	0.1	0.1	0.3	0.5	1.9	0.6	0.1	0.1	0.2	0.6	1.5
2	中学生・高校生 (中等教育)	6.8	4.6	6.2	7.6	7.9	7.3	5.7	2.8	4.6	5.8	7	7.2
3	大学・大学院生 (高等教育)	20.5	25.2	26.3	22	16.5	15.6	18.4	21.9	22.5	18.1	15.3	16.1
4	語学学校等のその他の教育機関の学生	2.3	1.5	4.2	1.7	2.5	1.6	2.3	2.1	3.2	2.3	2.6	1.5
5	就業 (会社員・公務員・教員・自営等)	62	60.2	55.7	60.9	65.2	66	65.4	63.2	62.1	66.6	67.1	67.1
6	その他	7.7	8.4	7.5	7.5	7.4	7.6	7.6	9.9	7.5	7	7.4	6.6

5.6.1 職業の種類

アンケート調査の質問：

※上の「表 10-職業」で5を選んだ人に聞きます。

「あなたに最も当てはまるものを一つ選んで、□に記入してください。」

アンケートの結果：

表 11 職業の種類

	アンケートの選択	回答の比率 % (7月試験)						回答の比率 % (12月試験)					
		全体	N1	N2	N3	N4	N5	全体	N1	N2	N3	N4	N5
1	教育機関の日本語教員として仕事で日本語を使っている	0.5	2.0	0.4	0.3	0.0	0.1	0.5	1.6	0.3	0.5	0.2	0.2
2	公的機関に勤務して仕事で日本語を使っている	0.4	0.7	0.2	0.2	0.5	0.3	0.5	0.5	0.3	0.6	0.6	0.3
3	製造業、建設業、情報通信業などの企業に勤務して仕事で日本語を使っている	3.7	7.1	4.8	2.5	2.3	2.7	3.8	7.1	3.8	3.3	2.6	3.0
4	サービス業、観光業、接客業などの仕事で日本語を使っている	9.0	12.0	9.0	9.2	8.8	7.4	9.0	12.7	10.1	8.1	7.6	7.8
5	1～4以外の職業で仕事で日本語を使っている	5.6	9.7	7.2	4.5	4.0	4.0	6.0	9.8	6.6	5.8	5.2	3.9
6	仕事で日本語は使わない	80.8	68.4	78.4	83.3	84.5	85.5	80.3	68.2	78.9	81.8	83.9	84.8

5.7 日本語との接触媒体（メディア）

アンケート調査の質問：

「あなたが教室の外で何を通じて日本語を聞いたり読んだりしますか。
当てはまるものを選んで、○で囲んでください。」

アンケートの結果：

表 1 2 日本語との接触媒体（メディア）

アンケートの選択	回答の比率 %（7月試験）						回答の比率 %（12月試験）					
	全体	N1	N2	N3	N4	N5	全体	N1	N2	N3	N4	N5
1 ニュース・ドキュメンタリー	32.1	50.1	40.1	32.8	26.7	18.3	30.4	45.7	37.8	30.2	24.6	20.1
2 ドラマ (アニメを除く)	69.8	70.4	71.6	71.7	70.7	66.2	65.7	67.5	69.6	66.2	64.7	62.4
3 アニメ	68.8	69.1	75.4	70.5	66.5	64.6	67.8	69	73.6	67.0	66.1	65.0
4 新聞・雑誌 (漫画を除く)	23.5	36.0	30.9	23.7	18.6	13.7	21.2	31.7	27.6	21.7	17.3	12.7
5 本（教科書を除く）	26.3	43.9	34.5	26.6	19.5	14.1	24.2	38.2	32.8	23.3	18.7	13.9
6 漫画	41.7	48.5	49.0	43.6	36.7	34.5	39.8	45.1	46.2	39.6	36.9	34.6
7 ヴェブサイトの記事	44.4	57.9	53.3	44.2	40.9	31.8	38.3	52.1	46.2	39.3	34.0	26.5
8 その他	16.4	20.4	17.4	15.8	15.4	14.4	16.0	20.6	15.9	15.5	15.0	14.1
9 教室外で日本語にふれて、聞いたり読んだりしない	4.0	2.5	2.2	4.1	4.7	5.6	4.6	2.7	2.9	4.7	5.5	6.4

5.8 日本語を使用する相手

アンケート調査の質問：

「日常的に、誰に対して日本語を使いますか。

当てはまるものを選んで、○で囲んでください。いくつ選んでもいいです。」

アンケートの結果：

表 13 日本語を使用する相手

先生

	アンケートの選択	回答の比率 % (7月試験)						回答の比率 % (12月試験)					
		全体	N1	N2	N3	N4	N5	全体	N1	N2	N3	N4	N5
1	先生と話す	46.9	35.5	45.1	45.4	50.5	53.7	49.8	39.0	43.9	50.3	54.0	57.4
2	先生の話聞く	44.9	29.0	41.1	43.6	49.4	55.1	43.8	30.3	39.7	42.0	48.8	52.6
3	先生が書いたものを読む	20.7	16.0	20.9	19.5	22.6	23.0	20.9	16.4	20.1	21.4	23.0	22.3
4	先生に対して文章を書く	19.1	17.0	21.5	18.3	19.0	19.1	18.5	16.8	19.6	18.8	19.1	18.4
5	どれにも当てはまらない	41.8	59.0	47.3	42.7	36.7	29.9	39.4	55.4	46.8	39.6	33.4	28.3

友人

	アンケートの選択	回答の比率 % (7月試験)						回答の比率 % (12月試験)					
		全体	N1	N2	N3	N4	N5	全体	N1	N2	N3	N4	N5
1	友人と話す	40.1	49.2	46.0	38.2	37.5	33.0	39.8	46.5	41.1	37.5	37.8	37.3
2	友人の話聞く	26.1	34.5	31.5	24.8	22.9	19.9	25.3	32.2	26.5	22.9	24.0	22.3
3	友人が書いたものを読む	13.6	21.5	18.1	13.5	10.7	7.4	11.6	19.6	15.7	10.1	8.5	7.0
4	友人に対して文章を書く	10.8	18.3	14.9	9.7	7.9	6.0	9.0	15.6	11.5	8.2	6.7	5.1
5	どれにも当てはまらない	52.1	42.6	45.4	53.7	54.8	60.3	51.7	44.7	49.4	54.4	53.8	54.7

家族

	アンケートの選択	回答の比率 % (7月試験)						回答の比率 % (12月試験)					
		全体	N1	N2	N3	N4	N5	全体	N1	N2	N3	N4	N5
1	家族と話す	7.1	8.5	5.7	6.4	7.5	7.4	9.1	8.4	6.7	8.5	9.6	11.2
2	家族の話聞く	3.2	4.2	3.4	2.8	2.6	3.1	3.8	4.1	3.4	3.5	3.4	4.6
3	家族が書いたものを読む	1.1	1.7	1.2	1.0	1.1	0.8	1.2	1.4	1.2	1.1	1.3	1.1
4	家族に対して文章を書く	1.0	1.8	1.1	0.6	0.6	0.8	1.0	1.5	1.1	0.5	1.1	0.9
5	どれにも当てはまらない	91.2	90.1	92.1	92.1	91.4	90.7	88.0	89.5	90.1	88.7	88.1	85.2

上司

	アンケートの選択	回答の比率 % (7月試験)						回答の比率 % (12月試験)					
		全体	N1	N2	N3	N4	N5	全体	N1	N2	N3	N4	N5
1	上司と話す	6.5	12.4	6.5	6.3	4.6	4.2	8.7	15.2	7.5	7.2	6.7	7.6
2	上司の話を聞く	4.5	8.8	5.3	4.2	3.2	2.5	5.2	10.0	5.9	4.0	3.2	3.8
3	上司が書いたものを読む	2.5	5.5	3.4	2.2	1.1	1.2	2.7	7.8	2.8	1.5	1.1	1.4
4	上司に対して文章を書く	1.8	5.3	2.3	1.4	0.5	0.6	2.0	6.5	2.1	0.4	0.9	0.7
5	どれにも当てはまらない	91.3	85.2	90.8	91.8	93.2	93.7	87.9	81.6	88.8	89.4	90.7	88.3

同僚

	アンケートの選択	回答の比率 % (7月試験)						回答の比率 % (12月試験)					
		全体	N1	N2	N3	N4	N5	全体	N1	N2	N3	N4	N5
1	同僚と話す	8.1	13.5	7.9	7.9	6.8	5.9	10.6	15.9	9.1	8.8	9.2	10.2
2	同僚の話を聞く	5.3	9.9	5.8	4.4	4.2	3.3	6.4	10.7	6.5	4.9	4.8	5.5
3	同僚が書いたものを読む	2.8	5.7	3.8	2.7	1.5	1.2	2.8	7.1	3.2	1.7	1.5	1.5
4	同僚に対して文章を書く	2.0	5.3	2.3	1.9	1.0	0.6	2.1	5.7	2.0	0.9	1.1	1.1
5	どれにも当てはまらない	89.4	83.8	89.0	90.1	91.0	91.8	85.7	80.6	87.0	87.4	88.2	85.3

顧客

	アンケートの選択	回答の比率 % (7月試験)						回答の比率 % (12月試験)					
		全体	N1	N2	N3	N4	N5	全体	N1	N2	N3	N4	N5
1	顧客と話す	10.6	16.8	10.8	9.9	9.3	7.9	12.0	17.4	11.6	11.4	10.0	10.8
2	顧客の話を聞く	7.6	12.0	9.0	6.7	5.9	5.5	7.7	11.8	8.5	7.4	5.1	6.6
3	顧客が書いたものを読む	3.0	6.3	4.1	2.1	1.8	1.6	3.0	7.0	3.6	2.0	1.7	1.4
4	顧客に対して文章を書く	2.3	5.7	2.8	1.6	1.1	1.0	2.2	6.3	2.3	1.3	0.9	1.0
5	どれにも当てはまらない	86.6	80.4	85.1	87.9	88.6	89.4	83.9	78.2	84.1	84.6	87.2	84.3

6. まとめ

2021年度は、新型コロナウイルス感染症拡大により、日本語能力試験を再び実施できるようにするためには、いろいろな困難を乗り越えなければならなかった。しかしながら、今年度の応募者総数が過去最高となり、その受験率の高さからも、日本語能力試験は香港の日本語学習者にとって、個人の日本語能力を測る上で客観性・信頼性の高い試験であると受け止められていることがわかった。当研究会は可能な限り、2022年度も日本語能力試験の実施が続けられるよう努力していく所存である。