

## 2022 年度香港・マカオ日本語能力試験実施報告

許 淑君  
日本語能力試験実施委員会 担当理事

2022 年度の日本語能力試験応募者総数は 15,330 名で、2019 年度（新型コロナウイルス感染症拡大の前）の人数とほぼ同じであった。7 月の試験応募者数は 7,100 名で、12 月の応募者数は 8,230 名であった。7 月試験の最年少者は 7 歳で、1 名が N4 に応募した。一方最高齢者は 71 歳で、1 名が N2 に応募した。12 月試験では 5 歳の N5 応募者が 1 名、74 歳の N5 応募者が 1 名であった。応募者の最も多い年齢層は 20 代で、7 月試験では 48.0 パーセントを占め、12 月試験では 46.5 パーセントとなっている（5.2 年齢-図 1 と図 2 を参照）。

今回の【2022 年度香港・マカオ日本語能力試験報告】は以下の 6 項目である。

1. 応募方法（表 1）
2. 受験料の支払い方法（表 2）
3. 試験会場（表 3）
4. 受験者数及び受験率（表 4）
5. 応募者に関するデータ
  - 5.1 性別（表 5）
  - 5.2 年齢（図 1、図 2）
  - 5.3 母語（表 6、表 7）
  - 5.4 日本語学習の場（表 8）
  - 5.5 受験目的（表 9）
  - 5.6 職業（表 10）
    - 5.6.1 職業の種類（表 11）
  - 5.7 日本語との接触媒体（メディア）（表 12）
  - 5.8 日本語を使用する相手（表 13）
6. まとめ

## 1. 応募方法

2008年から2022年までの応募者数（香港/マカオ）及びその応募方法は下記表1に示した通りである。

香港とマカオともオンラインにより試験の申し込みを実施したが、センター申し込みは香港日本語教育研究会の事務局でのみ行われていた。しかし2013年第2回試験以降は、センター申し込みが10パーセントを下回り、2016年以降はさらに5パーセント以下となった。2022年よりどちらの地区でもオンラインからの申し込みとなった。

表1 応募方法の年次推移（香港・マカオ）

年	ウェブ申込 (香港会場のみ)		センター申込 (香港会場のみ)		応募者数		
	応募者数	比率(%)	応募者数	比率(%)	マカオ会場	香港会場	総人数
2008年	9,282	54.7	7,692	45.3	587	16,974	17,561
2009年第1回	2,575	67.5	1,238	32.5	0	3,813	3,813
2009年第2回	12,910	78.9	3,452	21.1	462	16,362	16,824
2010年第1回	2,836	82.0	623	18.0	0	3,459	3,459
2010年第2回	8,903	82.4	1,902	17.6	295	10,805	11,100
2011年第1回	5,037	83.4	1,000	16.6	0	6,037	6,037
2011年第2回	6,800	82.3	1,467	17.7	285	8,267	8,552
2012年第1回	4,890	82.8	1,019	17.2	0	5,909	5,909
2012年第2回	5,549	82.9	1,142	17.1	296	6,691	6,987
2013年第1回	5,231	89.0	646	11.0	0	5,877	5,877
2013年第2回	6,030	90.4	639	9.6	0	6,669	6,669
2014年第1回	5,625	92.0	492	8.0	0	6,117	6,117
2014年第2回	5,961	91.8	531	8.2	0	6,492	6,492
2015年第1回	5,533	92.9	422	7.1	0	5,955	5,955
2015年第2回	6,054	92.8	469	7.2	225	6,523	6,748
2016年第1回	5,726	96.0	237	4.0	288	5,963	6,251
2016年第2回	7,206	96.6	250	3.4	291	7,456	7,747
2017年第1回	6,124	95.9	262	4.1	286	6,386	6,672
2017年第2回	7,042	97.1	212	2.9	309	7,254	7,563
2018年第1回	6,538	96.7	222	3.3	297	6,760	7,057

2018年第2回	7,225	97.0	223	3.0	324	7,448	7,772
2019年第1回	7,186	96.6	250	3.4	362	7,436	7,798
2019年第2回	7,296	96.6	253	3.4	412	7,549	7,961
2020年第1回	5,413	97.8	121	2.2	237	5,534	5,771
2020年第2回	9,715	98.7	130	1.3	423	9,845	10,268
2021年第1回	9,830	98.1	191	1.9	540	10,021	10,561
2021年第2回	9,526	98.0	198	2.0	467	9,724	10,191
2022年*第1回	6,663	100	-	-	437	6,663	7,100
2022年第2回	7,719	100	-	-	511	7,719	8,230

\*2022年よりオンラインからの申し込みとなった。

## 2. 受験料の支払い方法

表2はオンライン申し込み後の支払いデータである。

受験料は、オンライン申し込み後、PPS（電子マネー種）、指定コンビニでの支払い及び小切手による三つの手段で決済される。

マカオでの受験料の支払いはオンライン申し込み後に、支払い伝票を印刷し開催協力の澳門生産力暨科技伝移中心 Macau Productivity and Technology Transfer Centre (CPTTM) にて現金払いとなる。

表2 ヴェブ申込の支払い方法の年次推移（香港）

年	オンライン 申込者数	PPSによる 支払件数	比率(%)	コンビニでの 支払件数	比率(%)	小切手による 支払件数	比率(%)
2009年	12,910	10,458	81.0			2,452	19.0
2010年第1回	2,836	2,319	81.8			517	18.2
2010年第2回	8,903	7,502	84.3			1,401	15.7
2011年第1回	5,037	4,445	88.2			592	11.8
2011年第2回	6,800	5,925	87.1			875	12.9
2012年第1回	4,890	4,355	89.1			535	10.9
2012年第2回	5,549	5,028	90.6			521	9.4
2013年第1回	5,231	3,384	64.7	1,683	32.2	164	3.1
2013年第2回	6,030	3,681	61.0	2,225	36.9	124	2.1
2014年第1回	5,625	3,181	56.6	2,329	41.4	115	2.0

2022 年度香港・マカオ日本語能力試験実施報告

2014 年第 2 回	5,961	3,453	57.9	2,407	40.4	101	1.7
2015 年第 1 回	5,533	2,977	53.8	2,455	44.4	101	1.8
2015 年第 2 回	6,054	3,312	54.7	2,666	44.0	76	1.3
2016 年第 1 回	5,726	3,151	55.0	2,524	44.1	51	0.9
2016 年第 2 回	7,206	3,757	52.2	3,389	47.0	60	0.8
2017 年第 1 回	6,124	3,027	49.4	3,028	49.5	69	1.1
2017 年第 2 回	7,042	3,695	52.5	3,289	46.7	58	0.8
2018 年第 1 回	6,538	3,368	51.5	3,120	47.7	50	0.8
2018 年第 2 回	7,225	3,739	51.8	3,453	47.8	33	0.4
2019 年第 1 回	7,186	3,725	51.8	3,426	47.7	35	0.5
2019 年第 2 回	7,296	3,731	51.1	3,546	48.6	19	0.3
2020 年第 1 回	5,413	3,151	58.2	2,249	41.5	13	0.3
2020 年第 2 回	6,802	3,949	58.1	2,835	41.7	18	0.2
2021 年第 1 回*	5,714	3,245	56.8	2,469	43.2		
2021 年第 2 回	9,526	5,336	56.0	4,190	44.0		
2022 年第 1 回	6,663	3,998	60.0	2,665	40.0		
2022 年第 2 回	7,719	4,332	56.0	3,387	44.0		

\* 6,802 名のうち 2,913 名が前回(2020 年 7 月)からの振替受験希望者であった。

\*\* 5,714 名のうち 4,116 名が前回(2020 年 12 月)からの振替受験希望者であった。

### 3. 試験会場

2022 年度行われた試験会場（マカオを含め）は表 3 に示す 10 ヶ所であった。

表 3 2022 年度試験会場リスト（香港・マカオ）

	会場	7 月試験（レベル）	12 月試験（レベル）
1	九龍灣国際展貿中心 3/F, Rotunda 2	○ (N1、N4)	○ (N2、N4)
2	九龍灣国際展貿中心 6/F, Rotunda 3	○ (N2、N5)	○ (N1、N5)
3	九龍灣国際展貿中心 6/F, 会議室	○ (N3、N5)	○ (N1、N5)
4	慕光英文書院	○ (N2、N4)	○ (N2、N4)
5	孔聖堂中学	○ (N3)	○ (N1)
6	荃灣西如心ホテル	○ (N1、N5)	—
7	HKU SPACE(統一教学中心)	○ (N3、N5)	○ (N3、N4)
8	HKU SPACE(金鐘教学中心)	○ (N3、N4)	—
9	HKU SPACE(九龍東分校)	—	○ (N3、N5)
10	澳門中葡職業技術学校	—	○ (N1-N5)

#### 4. 受験者数及び受験率

表4は2022年度の7月と12月の応募者数及び受験者数のデータである。

表4.1は2008年から2022年まで15年間の総応募者数／受験者数及びその受験率を示している。

**表4 2022年度応募者数・受験者数と受験率（香港・マカオ）**

	2022年7月試験(香港のみ*)			2022年12月試験		
	応募者数	受験者数	受験率(%)	応募者数	受験者数	受験率(%)
N1	1,105	1,005	90.9	1,503	1,292	86.0
N2	1,219	1,098	90.0	1,491	1,306	87.6
N3	1,189	1,075	90.4	1,411	1,193	84.5
N4	1,564	1,407	89.9	1,857	1,551	83.5
N5	1,586	1,450	91.4	1,968	1,740	88.4
合計	6,663	6,035	90.5	8,230	7,082	86.1

\*新型コロナウイルス感染症拡大のため、2022年7月実施予定マカオ地区の日本語能力試験は実施中止となった。

**表4.1 応募者数/受験者数及び受験率の年次推移(2008年～2022年)**

年	応募者数	受験者数	受験率(%)
2008	17,561	15,414	87.77
2009	20,637	17,866	86.57
2010	14,854	12,832	86.38
2011	14,874	12,811	86.13
2012	13,192	11,309	85.72
2013	12,546	11,089	88.38
2014	12,609	11,117	88.16
2015	12,703	11,140	87.69
2016	13,998	12,219	87.29
2017	14,235	12,329	86.61
2018	14,829	12,987	87.57
2019	15,759	13,513	85.75
2020*	16,039	362*	-

2022年度香港・マカオ日本語能力試験実施報告

2021	20,752	18,707	90.15
2022	14,893	13,117	88.07

\*新型コロナウイルス感染症拡大のため、2020年実施予定香港地区の日本語能力試験（7月と12月）は中止となった。マカオでは、7月の試験は中止となったが、12月の試験は予定通り実施された。

## 5. 応募者に関するデータ

5.1 から 5.3 項は願書から得た応募者の基本情報である。5.4 項から 5.8 項は受験願書に設けられた、独立行政法人国際交流基金によるアンケート調査内容及びその結果である。

- 5.1 性別（表 5）
- 5.2 年齢（図 1、図 2）
- 5.3 母語（表 6、表 7）
- 5.4 日本語学習の場（表 8）
- 5.5 受験目的（表 9）
- 5.6 職業（表 10）
  - 5.6.1 職業の種類（表 11）
- 5.7 日本語との接触媒体（メディア）（表 12）
- 5.8 日本語を使用する相手（表 13）

### 5.1 性別

表 5 は応募者の性別比率のデータである。

表 5 応募者の性別（香港・マカオ）

	2022年7月試験				2022年12月試験			
	男性 (人)	比率	女性 (人)	比率	男性 (人)	比率	女性 (人)	比率
N1	552	44.84%	679	55.16%	705	46.91%	798	53.09%
N2	571	43.13%	753	56.87%	686	46.01%	805	53.99%
N3	553	43.54%	717	56.46%	599	42.45%	812	57.55%
N4	709	43.66%	915	56.34%	806	43.40%	1,051	56.60%
N5	723	43.79%	928	56.21%	854	43.39%	1,114	56.61%
合計	3,108	43.77%	3,992	56.23%	3,650	44.35%	4,580	55.65%

## 5.2 年齢

次の図1（7月試験）と図2（12月試験）は、レベル別の応募者年齢分布を示す。

図1 2022年7月試験 応募者の年齢分布図（香港・マカオ）

2022年7月試験 応募者の年齢分布図（香港・マカオ）

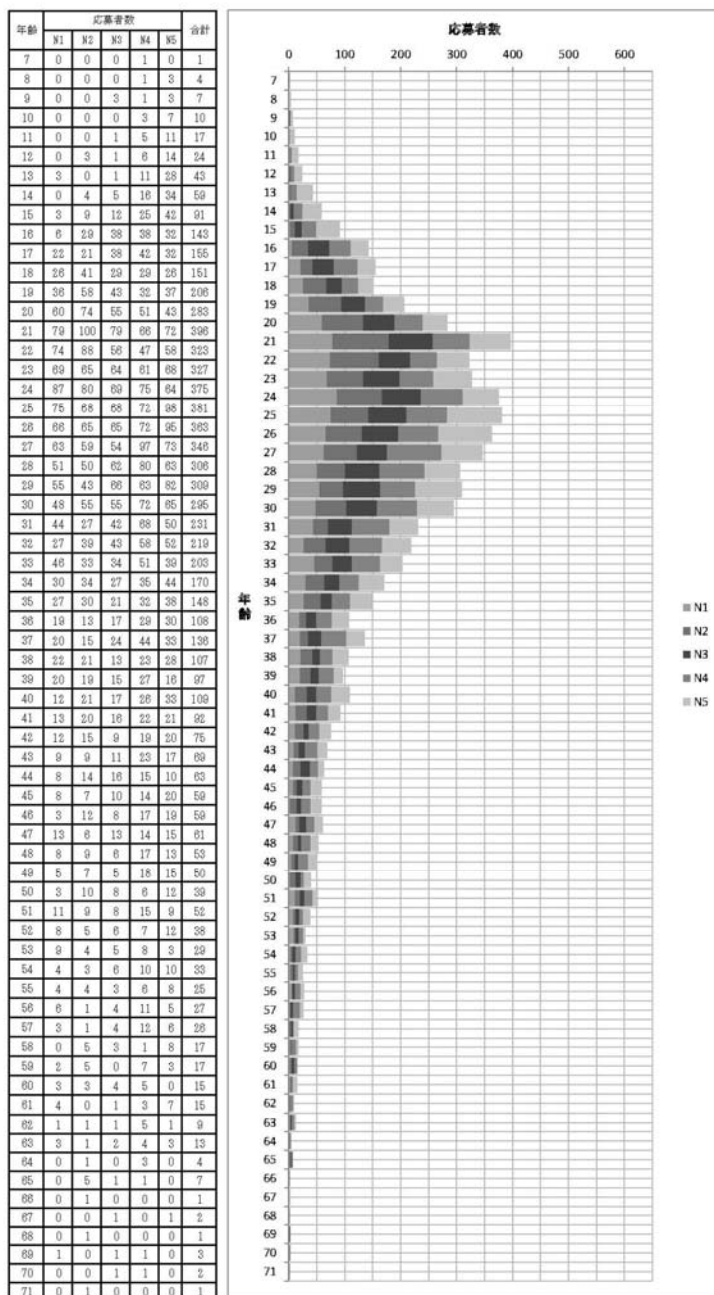
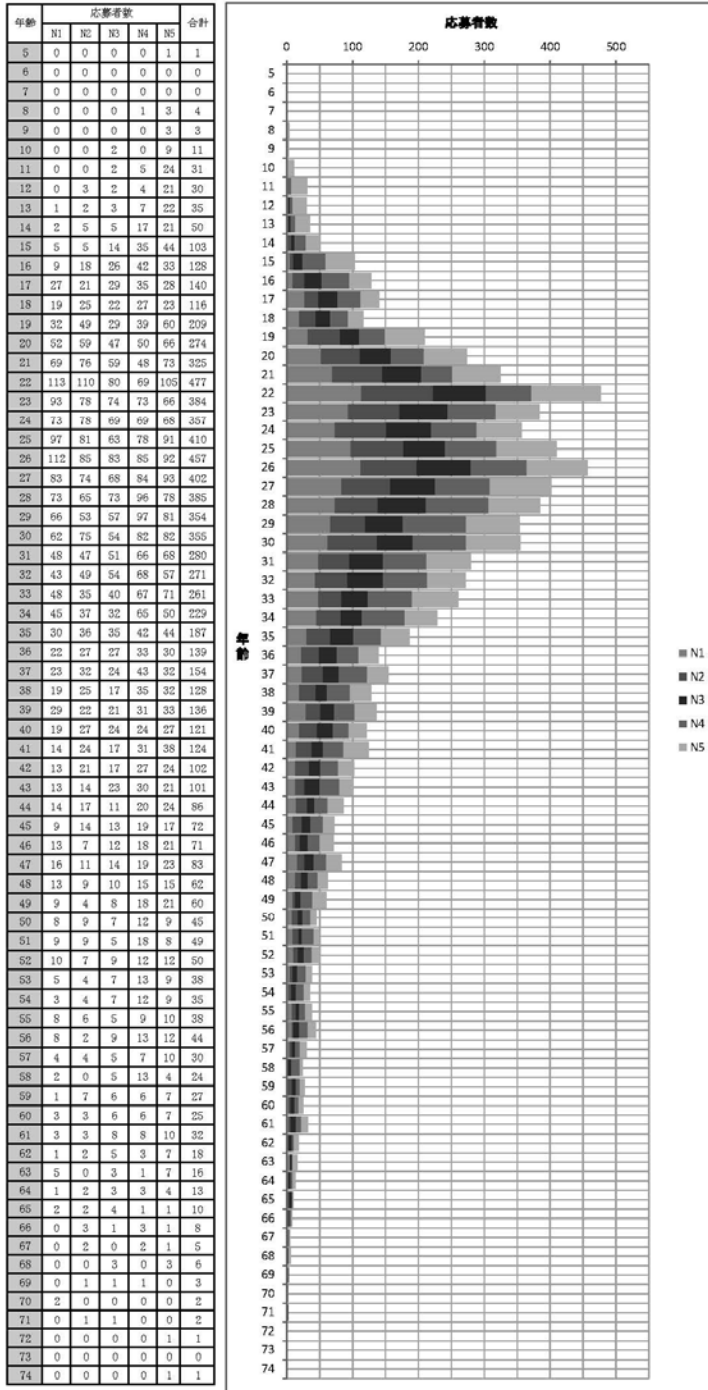


図2 2022年12月試験 応募者の年齢分布図（香港・マカオ）

2022年12月試験 応募者の年齢分布図（香港・マカオ）





### 5.3 母語

表6及び表7は応募者の母語を示したものである。

**表6 2022年7月試験 応募者の母語（香港・マカオ）**

母語	合計	N1	N2	N3	N4	N5
中国語（広東語）	6,777	1,143	1,237	1,216	1,579	1,602
中国語（北京語）	219	63	70	34	27	25
英語	57	10	6	12	15	14
中国語（その他の方言）	27	8	7	5	0	7
日本語	4	2	2	0	0	0
韓国・朝鮮語	3	1	1	1	0	0
セブアノ語	2	0	0	1	1	0
インドネシア語	2	1	0	0	0	1
ネパール語	2	0	0	0	2	0
フランス語	2	1	0	0	0	1
イタリア語	2	0	1	0	0	1
タイ語	1	0	0	1	0	0
ルーマニア語	1	1	0	0	0	0
ロシア語	1	1	0	0	0	0
（合計）	7,100	1,231	1,324	1,270	1,624	1,651

表 7 2022 年 12 月試験 応募者の母語（香港・マカオ）

母語	合計	N1	N2	N3	N4	N5
中国語（広東語）	7,825	1,388	1,379	1,343	1,793	1,922
中国語（北京語）	303	89	95	51	41	27
英語	54	13	9	6	10	16
中国語（その他の方言）	28	9	4	6	6	3
日本語	4	1	1	2	0	0
フィリピン語	4	0	1	0	3	0
韓国・朝鮮語	3	1	0	2	0	0
ヒンディー語	2	0	1	0	1	0
セブアノ語	1	0	0	0	1	0
インドネシア語	1	0	0	0	1	0
ドイツ語	1	0	0	0	1	0
フランス語	1	1	0	0	0	0
ポーランド語	1	1	0	0	0	0
スペイン語	1	0	0	1	0	0
その他	1	0	1	0	0	0
（合計）	8,230	1,503	1,491	1,411	1,857	1,968

以下（5.4 から 5.7）は願書に添付された、独立行政法人国際交流基金によるアンケート調査内容及びその結果である。

## 5.4 日本語学習の場

アンケート調査の質問：

「あなたに最も当てはまるものを一つ□に記入してください。」

アンケートの結果：

**表 8 日本語学習の場**

	アンケートの 選択	回答の比率 % (7月試験)						回答の比率 % (12月試験)					
		全体	N1	N2	N3	N4	N5	全体	N1	N2	N3	N4	N5
1	現在、小学校（初等教育）で日本語を学んでいる	0.4	0.2	0.5	0.1	0.4	0.5	0.5	0.3	0.7	0.6	0.4	0.6
2	現在、中学校・高校（中等教育）で日本語を学んでいる	2.8	2.2	1.7	2.8	3.1	4.1	2.1	1.1	2.1	2.8	2.1	2.2
3	現在、大学・大学院（高等教育）の主専攻で日本語を学んでいる	2.8	7.7	4.4	2.4	1.0	0.2	2.5	6.7	4.2	1.3	0.8	0.6
4	現在、大学・大学院（高等教育）の主専攻以外で日本語を学んでいる	4.9	4.5	7.3	6.3	3.6	3.4	4.7	4.1	5.2	5.0	4.0	5.2
5	現在、語学学校等のその他の教育機関で日本語を学んでいる	45.9	21.0	35.2	44.4	56.1	64.0	48.7	23.2	36.6	45.2	59.7	69.2
6	現在、1～5の教育機関で日本語を学んでいない	43.2	64.4	50.9	44.0	35.8	27.8	41.5	64.6	51.2	45.1	33.0	22.2

## 5.5 受験目的

アンケート調査の質問：

「あなたが今日の試験を受ける目的を一つ選んで、□に記入してください。」

アンケートの結果：

表9 受験目的

	アンケートの 選択	回答の比率 % (7月試験)						回答の比率 % (12月試験)					
		全体	N1	N2	N3	N4	N5	全体	N1	N2	N3	N4	N5
1	大学や大学院入学に必要 (自分の国で)	2.0	2.8	2.8	1.7	1.5	1.5	2.4	3.4	2.4	2.3	2.0	2.1
2	大学や大学院入学に必要 (日本で)	6.1	9.4	9.1	6.0	3.6	3.6	4.9	8.9	6.5	4.3	2.7	3.0
3	その他の教育機関での入学や能力証明に必要 (自分の国で)	2.0	1.5	2.2	2.0	1.6	2.6	1.9	0.9	1.3	1.3	2.2	3.2
4	その他の教育機関での入学や能力証明に必要 (日本で)	3.8	3.2	3.9	3.9	3.9	4.2	3.3	2.7	3.7	4.1	2.7	3.6
5	自分の仕事やこれからの就職・昇給・昇進に役立つ (自分の国で)	7.0	11.9	8.6	4.7	6.0	4.7	6.7	10.7	7.7	6.3	5.2	4.6
6	自分の仕事やこれからの就職・昇給・昇進に役立つ (日本で)	3.4	5.4	4.4	3.6	2.5	1.7	3.4	5.3	4.4	3.2	2.5	2.1
7	上の1～6以外で、自分の実力が知りたい	60.5	55.6	57.7	62.4	63.6	62.1	61.1	57.7	58.8	62.6	65.6	60.2
8	その他	15.2	10.2	11.3	15.7	17.3	19.6	16.3	10.4	15.2	15.9	17.1	21.2

## 5.6 職業

アンケート調査の質問：

「あなたの職業について、一つ選んで、□に記入してください。」

アンケートの結果：

表 10 職業

	アンケートの 選択	回答の比率 % (7月試験)						回答の比率 % (12月試験)					
		全体	N1	N2	N3	N4	N5	全体	N1	N2	N3	N4	N5
1	小学生 (初等教育)	0.7	0.2	0.2	0.3	0.8	1.8	0.7	0.2	0.3	0.4	0.4	2.0
2	中学生・高校生 (中等教育)	8.6	4.8	7.3	8.8	9.4	11.5	7.0	4.3	4.7	6.4	8.5	9.9
3	大学・大学院生 (高等教育)	19.5	24.2	26.1	22.1	14.5	13.7	18.7	23.6	22.1	19.1	14.1	16.6
4	語学学校等のその他の 教育機関の学生	2.0	1.9	3.3	1.4	1.9	1.5	1.7	1.7	2.3	1.6	1.3	1.9
5	就業 (会社員・公務員・ 教員・自営等)	61.7	59.6	54.4	61.6	65.3	65.4	64.5	62.2	62.8	65.4	68.0	63.0
6	その他	7.5	9.3	8.7	5.8	8.1	6.1	7.4	8.0	7.8	7.1	7.7	6.6

### 5.6.1 職業の種類

アンケート調査の質問：

※上の「表 10 - 職業」で 5 を選んだ人に聞きます。

「あなたに最も当てはまるものを一つ選んで、□に記入してください。」

アンケートの結果：

表 11 職業の種類

	アンケートの 選択	回答の比率 % (7月試験)						回答の比率 % (12月試験)					
		全体	N1	N2	N3	N4	N5	全体	N1	N2	N3	N4	N5
1	教育機関の日本語教員として仕事で日本語を使っている	0.4	1.3	0.4	0.2	0.2	0.1	0.5	1.2	0.6	0.1	0.2	0.4
2	公的機関に勤務して仕事で日本語を使っている	0.2	0.1	0.2	0.4	0.4	0.2	0.3	0.3	0.3	0.6	0.2	0.3
3	製造業、建設業、情報通信業などの企業に勤務して仕事で日本語を使っている	2.1	3.1	2.5	1.3	1.9	1.8	2.4	4.3	2.2	1.8	2.0	1.7
4	サービス業、観光業、接客業などの仕事で日本語を使っている	4.9	7.5	3.8	4.1	4.6	4.6	4.6	5.1	4.2	5.2	4.3	4.5
5	1～4以外の職業で仕事で日本語を使っている	3.4	5.5	3.2	2.4	2.8	3.0	3.4	4.8	3.3	2.9	3.0	3.0
6	仕事で日本語は使わない	50.7	42.1	44.3	53.2	55.4	55.7	53.3	46.5	52.2	54.8	58.3	53.1

## 5.7 日本語との接触媒体（メディア）

アンケート調査の質問：

「あなたが教室の外で何を通じて日本語を聞いたり読んだりしますか。  
当てはまるものを選んで、○で囲んでください。」

アンケートの結果：

表 1 2 日本語との接触媒体（メディア）

アンケートの 選択	回答の比率 %（7月試験）						回答の比率 %（12月試験）					
	全体	N1	N2	N3	N4	N5	全体	N1	N2	N3	N4	N5
1 ニュース・ド キュメンタリ ー	28.8	45.2	35.0	27.6	24.0	17.4	29.2	42.6	34.9	29.1	23.9	19.8
2 ドラマ（アニ メを除く）	62.7	67.5	62.7	60.6	63.1	60.6	60.0	59.8	61.4	62.9	61.3	55.6
3 アニメ	68.6	70.0	71.0	70.3	65.1	67.9	68.0	71.4	70.3	69.5	66.0	64.3
4 新聞・雑誌 （漫画を除 く）	20.3	31.7	25.9	19.5	15.8	12.3	19.3	28.5	24.2	19.8	15.1	12.0
5 本（教科書を 除く）	23.7	37.8	30.4	24.9	16.8	13.7	22.8	35.7	27.2	22.2	18.0	14.7
6 漫画	41.2	47.3	48.3	42.7	36.6	34.5	41.2	45.1	47.4	41.8	37.4	36.6
7 ヴェブサイ ト の記事	36.9	51.1	43.8	38.0	31.1	25.7	33.7	47.4	38.8	34.7	28.4	23.6
8 その他	16.6	21.9	16.6	16.8	15.1	14.2	15.8	18.1	16.9	13.8	14.4	16.1
9 教室外で日本 語にふれて、 聞いたり読ん だりしない	4.6	3.9	3.7	3.7	5.5	5.6	4.9	4.1	3.9	4.0	5.4	6.5

## 5.8 日本語を使用する相手

アンケート調査の質問：

「日常的に、誰に対して日本語を使いますか。

当てはまるものを選んで、○で囲んでください。いくつ選んでもいいです。」

アンケートの結果：

**表 13 日本語を使用する相手**

先生

	アンケートの選択	回答の比率 % (7月試験)						回答の比率 % (12月試験)					
		全体	N1	N2	N3	N4	N5	全体	N1	N2	N3	N4	N5
1	先生と話す	48.6	40.0	47.5	49.4	51.9	52.0	48.4	38.8	44.9	47.9	52.8	54.7
2	先生の話聞く	42.5	31.0	40.0	43.5	46.0	48.8	40.1	29.9	35.8	40.9	44.9	45.9
3	先生が書いたものを読む	20.3	18.2	20.5	22.1	19.8	20.8	18.0	16.4	18.2	17.7	19.8	17.6
4	先生に対して文章を書く	17.1	17.6	18.5	18.0	16.2	16.0	15.1	15.6	15.7	16.2	15.2	13.5
5	どれにも当てはまらない	40.0	53.9	43.1	38.7	35.3	32.6	40.0	54.4	45.2	41.2	33.3	30.4

友人

	アンケートの選択	回答の比率 % (7月試験)						回答の比率 % (12月試験)					
		全体	N1	N2	N3	N4	N5	全体	N1	N2	N3	N4	N5
1	友人と話す	39.2	46.6	42.4	39.3	34.5	35.6	39.4	43.4	41.1	36.8	37.2	39.0
2	友人の話聞く	24.5	31.2	26.0	25.4	21.4	20.7	23.2	26.7	25.1	22.4	22.9	19.9
3	友人が書いたものを読む	11.2	19.0	11.8	11.8	8.8	6.7	9.7	15.0	10.8	9.7	7.5	7.0
4	友人に対して文章を書く	8.8	16.8	9.9	8.6	6.2	4.5	7.6	12.7	9.3	7.3	5.4	4.8
5	どれにも当てはまらない	52.8	45.9	48.6	52.0	58.0	56.9	52.4	48.5	49.5	56.1	54.6	53.1



## 家族

	アンケートの選択	回答の比率 % (7月試験)						回答の比率 % (12月試験)					
		全体	N1	N2	N3	N4	N5	全体	N1	N2	N3	N4	N5
1	家族と話す	8.8	7.4	8.7	7.9	9.4	10.2	10.2	8.6	9.1	9.4	10.8	12.4
2	家族の話を聞く	3.7	3.7	3.5	2.9	4.4	4.0	3.9	3.3	3.1	3.9	3.9	4.9
3	家族が書いたものを読む	1.3	1.5	1.2	1.6	1.1	1.2	1.4	1.8	1.4	1.3	1.7	0.8
4	家族に対して文章を書く	1.4	1.7	1.0	1.0	1.8	1.2	1.1	1.3	1.2	1.1	0.9	1.0
5	どれにも当てはまらない	88.9	90.7	88.5	89.9	88.4	87.8	86.9	89.2	88.1	88.0	86.2	84.2

## 上司

	アンケートの選択	回答の比率 % (7月試験)						回答の比率 % (12月試験)					
		全体	N1	N2	N3	N4	N5	全体	N1	N2	N3	N4	N5
1	上司と話す	7.9	13.6	7.9	6.0	6.7	6.4	9.3	12.4	9.5	7.2	8.2	9.2
2	上司の話を聞く	4.6	9.2	4.7	2.3	3.6	3.6	5.1	8.1	5.1	4.0	4.0	4.6
3	上司が書いたものを読む	2.5	5.8	3.2	0.9	1.5	1.8	2.4	4.9	3.0	1.1	1.7	1.7
4	上司に対して文章を書く	2.1	5.8	2.3	0.8	1.0	1.0	1.8	3.9	2.1	0.9	1.4	0.9
5	どれにも当てはまらない	89.2	84.1	88.6	91.5	90.5	90.4	87.3	84.0	87.1	89.9	88.3	87.1

## 同僚

アンケートの選択	回答の比率 % (7月試験)						回答の比率 % (12月試験)					
	全体	N1	N2	N3	N4	N5	全体	N1	N2	N3	N4	N5
1 同僚と話す	9.9	14.8	9.9	8.2	8.6	9.0	11.2	14.0	10.9	9.5	10.4	11.1
2 同僚の話を聞く	5.7	9.3	5.7	4.3	5.4	4.7	6.1	8.4	5.9	5.5	5.2	5.8
3 同僚が書いたものを読む	2.6	5.7	3.4	1.3	1.6	1.7	2.6	4.9	3.3	1.7	2.1	1.5
4 同僚に対して文章を書く	2.1	5.3	2.0	1.1	1.2	1.3	2.0	4.3	2.2	1.3	1.6	1.0
5 どれにも当てはまらない	87.0	82.6	86.5	88.9	88.2	88.1	85.0	82.6	85.0	86.8	86.0	84.6

## 顧客

アンケートの選択	回答の比率 % (7月試験)						回答の比率 % (12月試験)					
	全体	N1	N2	N3	N4	N5	全体	N1	N2	N3	N4	N5
1 顧客と話す	11.8	16.2	11.3	11.3	10.4	10.5	12.5	15.4	11.9	11.5	11.6	12.4
2 顧客の話を聞く	6.9	10.2	6.6	6.1	6.3	5.9	7.0	8.3	6.6	6.7	6.4	7.1
3 顧客が書いたものを読む	2.6	5.4	2.4	2.0	1.7	2.1	2.7	5.1	3.2	2.1	2.0	1.6
4 顧客に対して文章を書く	2.3	4.9	2.1	1.0	1.7	2.0	2.0	4.0	2.3	1.4	1.5	1.2
5 どれにも当てはまらない	85.0	80.4	85.2	85.8	86.1	86.4	83.6	80.9	84.2	85.3	84.7	83.0

## 6. まとめ

2022年の前半は、オミクロン等の感染が広がり厳しい状況が続いたため、香港政府およびマカオ政府は各種防疫措置を実施した。2022年後半になってようやく香港およびマカオでも新型コロナの規制が緩和されたが、様々な措置の変更に対応した試験を実施しなければならなかった当研究会にとっては、厳しい状況に変わりはないと言える。しかし、2023年の初めに、香港政府およびマカオ政府がほとんどの防疫措置を撤廃したため、2023年度はより多くの日本語学習者が受験するのではないかとと思われる。当研究会としても日本語能力試験の広報並びに実施に万全を期して臨む所存である。